
2011~2015
중기재정계획



- 목 차 -

I. 중기재정계획 개요	1
1. 계획의 의의	2
2. 계획수립 및 운영체계	3
II. 구정여건·운영방향	5
1. 구정 주요현황	6
2. 구정 발전방향	8
3. 재정환경	9
4. 중구 재정운영방향	10
III. 중기재정 전망	11
1. 세입여건 및 전망	12
2. 세출여건 및 전망	13
3. 재정규모 추계	14
IV. 일반외계 재정계획	15
1. 재정전망	16
2. 세입전망	17
3. 경상지출전망	27
4. 분야별 투자계획	28
V. 특별외계 재정계획	41
1. 재정전망	42
2. 회계별 투자계획	43
※ 불임. 중기 주요투자사업 목록	58

1. 중기재정계획 개요

1. 계 획 의 의 의
2. 계획수립 및 운영체계

I . 중기재정계획 개요

1. 계획의 의의

□ 개 념

- 지방자치단체의 발전계획과 수요를 중·장기적으로 반영한 다년도 예산으로서, 효율적인 자원 배분을 통한 계획적인 지방 재정 운용을 위해 수립하는 5년간의 연동화 계획(Rolling Plan)

□ 필 요 성

- 중·장기적 시계에서 구의 비전과 정책 우선순위를 반영하여 발전계획을 수립, 구 재정운용의 기본 자료로 활용
- 단년도 예산편성 제도의 미비점 보완과 자원배분의 효율성 증진

□ 근거규정

- 지방재정법 제33조(중기지방재정계획의 수립 등)
 - 재정을 계획성 있게 운용하기 위하여 매년 중기지방재정계획 수립

□ 기본방향

- 지방재정운영의 기본방향 제시
 - 예산 운영시계를 중기적으로 확대하여 미래 재정전망 분석
 - 외적으로는 재정정책 제시, 내적으로는 재정운용 기본틀로 활용
- 예산편성의 효율성 및 건전화 도모
 - 정책목표에 대한 자원의 전략적 배분으로 투자효과 극대화
 - 투자사업에 대한 투자시기 등 중기적 판단기초 제공
- 국가와 지방자치단체간 재정적 연계성 강화로 계획의 실효성 확보

2. 계획수립 및 운영체계

□ 계획기간 : 2011~2015(5년)



□ 계획대상

- 대 상 : 일반회계 및 특별회계
- 기 준 : '11년도 최종예산안(잠정계상)을 기준으로 하되,
'12년 이후는 성장률·증가율을 반영한 전망치를 적용

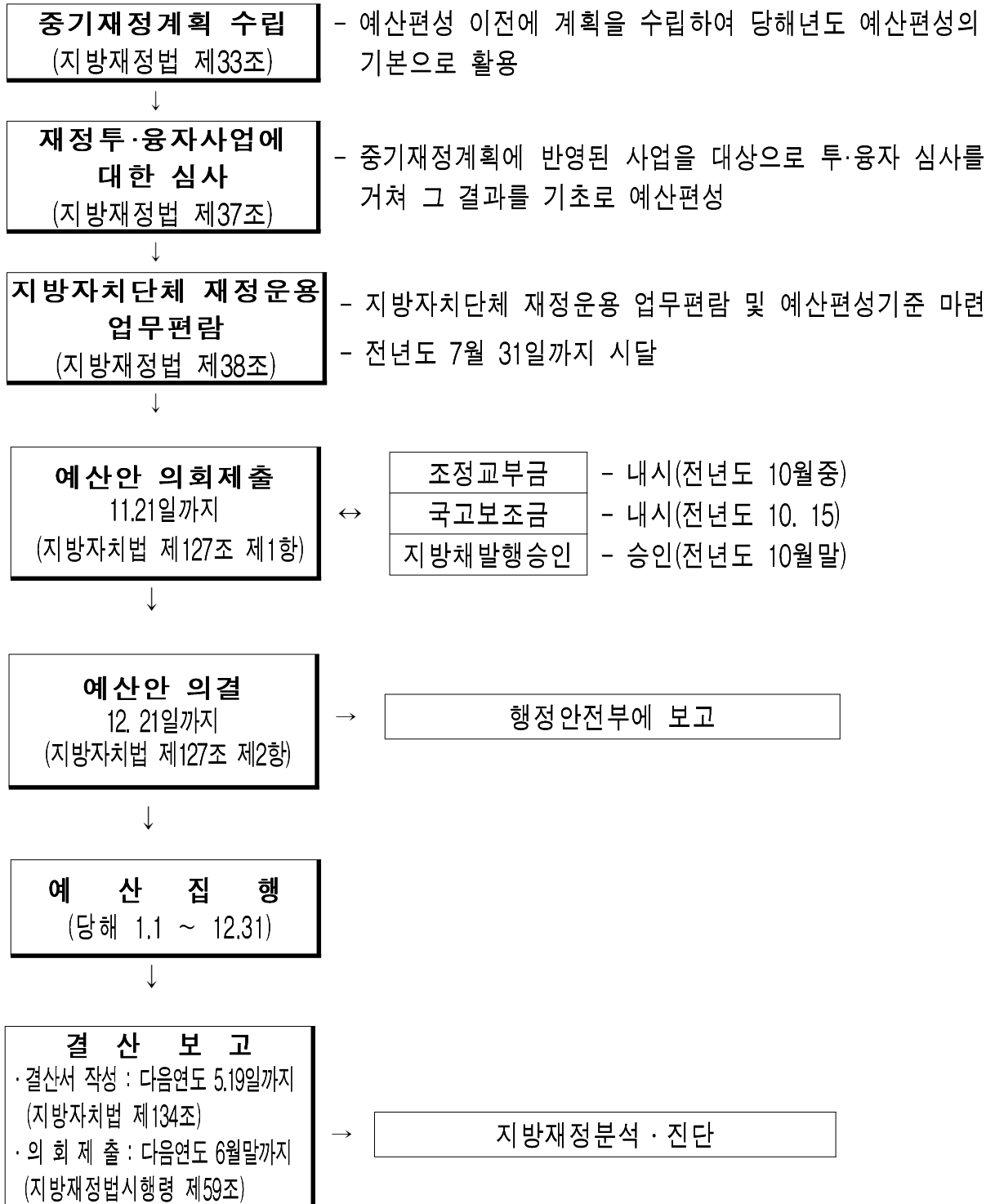
□ 주요내용

- 재정목표 : 재정여건 및 재정운용 방향
- 재정전망 : 세입·세출 추계 및 투자가용재원 전망
- 투자계획 : 분야별 정책방향 및 투자계획 제시

□ 추진체계

- 중기재정계획 수립지침 통보(행정안전부 ⇒ 시·도 ⇒ 구·군)
- 투자사업 및 세부사업별 계획수립
- 재정계획심의위원회 심의
- 중기재정계획 확정
- 지방의회 및 상급기관 보고
- 예산편성 등 재정운용 기본틀 활용

< 지방예산운영시스템 >



II. 구정여건·운영방향

1. 구정 주요현황
2. 구정 발전방향
3. 재 정 환 경
4. 재정 운영방향

II. 구성여건 · 운영방향

1. 구성 주요연왕

□ 일반현황

- 인 구 : 49,442명 (부산시 3,568천명의 1.4%) ▷ 2010년말 기준
- 면 적 : 2.82km² (부산시 765.94km²의 0.37%)
- 행정구역 : 9개동 172개통 736개반
- 행정조직
 - ▷ 행정기구 - 3국, 1실, 14과, 보건소, 사업소, 9개동, 의회사무과
 - ▷ 공 무 원 - 450명(본청327, 의회10, 보건소33, 사업소6, 동74)

□ 재정현황

- 최근 5년간 예산규모

(단위 : 백만원, %)

회계별	2007	2008	2009	2010	2011
계	77,120	89,160	104,269	102,065	106,808
증감률		15.6	16.9	△2.1	4.6
일반회계	66,548	76,714	88,857	85,814	97,269
증감률		15.3	15.8	△3.4	13.3
특별회계	10,572	12,446	15,422	16,251	9,629
증감률		17.7	23.9	5.4	△40.7

※ 2011 회계는 최종예산 전망치임.

- 2011 기금운용 : 사회복지기금 등 5개기금 ⇒ 2,911백만원
- 예산수혜 및 지방세 부담액

연 도	일반회계	지 방 세	주 민 1인당	
			예 산 수혜액	지 방세 부담액
2011	97,269백만원	15,575백만원	1,967천원	315천원

□ 산업경제 ▶ 2009년말 기준

- 종사자수 : 67,277명 (2008년 67,368명 대비 감 0.14%)
- 사업체수 : 14,582개소 (2008년 14,711개소 대비 감 0.88%)
- 산업 분포비 : 도 · 소매 38.8%, 운수 15.0%, 음식 · 숙박 18.0%, 기타 28.2%
- 시 장 : 20개소 (등록시장 12, 인정시장 4, 무등록 4)

□ 기반시설 ▶ 2010년말 기준

- 주 택 수 : 14,970호 (단독5,018 다세대3,991 연립365 아파트4,512 기타1,084)
- 도로연장 : 75,612m ▷ 도로율 28.89%
- 도로시설물 : 11개소 (육교 2, 지하보도 2, 고가도로 1, 터널 1, 교량 5)
- 자동차등록 : 22,414대 (승용 13,963, 승합 1,114, 화물 6,031, 기타 1,306)
- 공영주차장 : 21개소 1,064면

□ 사회복지 ▶ 2010년말 기준

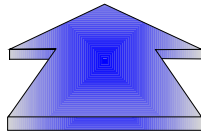
- 기초생활보장수급자 : 1,716세대 2,596명 (전체인구의 5.3%)
- 노인인구(65세이상) : 7,972명 (전체인구의 16.1%)
- 등록장애인 : 2,649명 (전체인구의 5.4%)
- 복지시설 : 45개소 (종합사회복지관, 노인복지관, 노인복지관분관, 원로의집32, 아동복지시설5, 재가시설3, 보건소1, 중부산가정폭력상담소1)

□ 기 타 ▶ 2010년말 기준

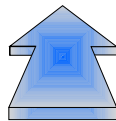
- 문화 · 체육시설 : 7개소(웰빙체육관1, 40계단문화관1, 백산기념관1, 청소년 문화의집1, 공원3)
- 민방위시설 : 86개소(대피시설75, 비상급수시설11)
- 토 지 현 황 : 2.82km²(대지1.50 도로0.74 공원0.17 임야0.10 기타0.31)
- 특정관리대상시설 : 189개소(재난위험시설7, 중점관리대상182)
- 도시계획용도 : 4.5km²(상업1.9, 주거0.9, 녹지0.4 준공업지역 등 1.3)

2. 구정 발전방향

밝은 미래가 있는 희망도시 중구



- 누구나 행복한 복지환경
- 세계가 원하는 문화관광
- 쾌적한 친환경 녹색도시
- 참여와 신뢰의 행정구현



1. 사랑과 나눔의 능동적 건강복지사회 실현
2. 삶의 여유가 있는 문화관광도시 창출
3. 자연과 사람이 조화로운 친환경도시 건설
4. 안전하고 품격있는 도시기반 확충
5. 건실하고 역동적인 지역경제 육성
6. 미래를 준비하는 창조적 실용행정 구현

3. 재정환경

□ 대·내외 경제여건

- 세계 경제는 신흥국을 중심으로 회복세가 이어지면서 4%대의 성장이 가능할 것으로 전망
- 다만, 유럽 재정위기 장기화 및 부도 우려, 국제금융시장 불안 재연, 국제 원자재가격 변동성 확대 등 불확실성이 높은 상황

□ 국가재정 여건

- 우리 경제는 수출과 내수의 동반 성장을 바탕으로 잠재성장률에 근접한 4%대 초반의 성장률을 기록할 것으로 전망됨
- 다만, 우리나라는 세계무역 회복과 환율에 영향을 많이 받으며 특히 중국의 수요에 민감하게 반응하므로 위험요인 상존

□ 부산광역시 재정여건

- 세입은 부산지역 부동산 경기의 활황으로 '11년부터 지속된 가격 상승에 대한 경계심 및 분양 물량 증가에 따른 거래 감소로 '12년에는 시장이 안정화 될 것으로 전망되며, 대형 건축물 및 아파트 신축 물량의 소폭 증가가 예상되나 전체적으로 '11년과 비슷할 것으로 전망하고 임시적 세외수입에서 용호만매립지 등과 같은 대규모 택지 매각 등의 특수요인이 없어 대폭 감소할 것으로 전망되나 민간소비 및 설비투자 증가로 5%대의 경제성장이 예측되는 바 금년도 대비 소폭 증가 전망
- 세출은 국비 보조사업에 대한 시비매칭 등 경직성 수요와 좋은 일자리를 만드는 신경제 창출 등 크고 강한 부산 구현을 위한 재정 수요는 대폭 늘어갈 전망

4. 중구 재정운영방향

□ 기본방향

- 민선 5기 구정운영 중점과제의 차질 없는 추진을 위한 전략적 재원 배분으로 투자효과 극대화
- 「밝은 미래가 있는 희망도시 중구」 건설을 위해 누구나 행복한 복지환경, 세계가 원하는 문화관광, 쾌적한 친환경 녹색도시 분야 중점투자

□ 중점방향

○ 건전한 재정

- 재정상황 분석과 측정을 통한 재정운영 건전화 도모
- 경상예산 절감을 통한 투자재원 확충으로 생산적 재정운용
- 투자재원은 선택과 집종의 전략적 배분으로 효율성 제고
- 실효성 있는 중기재정계획 수립으로 미래지향적 재정운용

○ 투명한 재정

- 재정공시제도 운영 및 각종 재정운영상황 공개로 주민의 알 권리 충족
- 주민예산 참여방, 주민의견 수렴 등 주민참여예산제 실효성 제고

○ 전략적 재정

- 미래지향적 도시기반시설 확충과 쾌적한 주거환경 조성
- 지역 균형개발과 특색있는 문화·관광 인프라 확충
- 사회복지 예산지원 확대와 주민의 실질적 지원 대책 강화

Ⅲ. 중기재정 전망

1. 세입여건 및 전망
2. 세출여건 및 전망
3. 재정 규모 추계

Ⅲ. 중기세정 전망

1. 세입여건 및 전망

□ 지 방 세

- 2009년 도입된 공정시장가액비율의 변동은 없으나 신축 건물기준 가액의 인상과 2010년 8월 롯데백화점 아쿠아몰 추가 개장 및 지방세법 개정에 따른 시세인 도시계획세가 구세인 재산세로 전환되는 등의 요인에 의해 2011년 재산세는 증가할 것으로 예상되며 2012년부터는 재산세 과세특례분 체납액 이월로 지난년도 수입 또한 증가할 것으로 예상되어 계획기간 중 2.2% 신장할 것으로 전망됨

□ 세외수입

- 내수경기와 부동산 경기에 민감한 세원이 많아 중기 세입여건을 분석하기에는 어려움이 있으나 수수료수입, 징수교부금 등의 경상적 세외수입은 소폭 상승이 전망되며 임시적 세외수입에서는 2011년 취·등록세 징수분 정산에 따른 조정교부금 증가분이 반영되는 2012년 순세계 잉여금이 일시적으로 크게 증가하여 전체적으로는 연평균 2.5% 증가 추계

□ 의존수입

- 지방교부세는 경기회복 및 소득·법인세율 인하 조치 유예 등에 따른 국세 증가로 매년 소폭 증가할 것으로 예상되며
- 국·시비 보조금은 정부의 서민생활 안정을 위한 일자리 창출 및 활기찬 지역경제 육성등 지역경제 재도약을 위한 녹색성장 정책의 지속적인 확대와 저출산·노령화 대책, 취약계층의 사회안전망 확충 등으로 계획기간 중 전체적으로 4.3% 신장 전망

2. 세출여건 및 전망

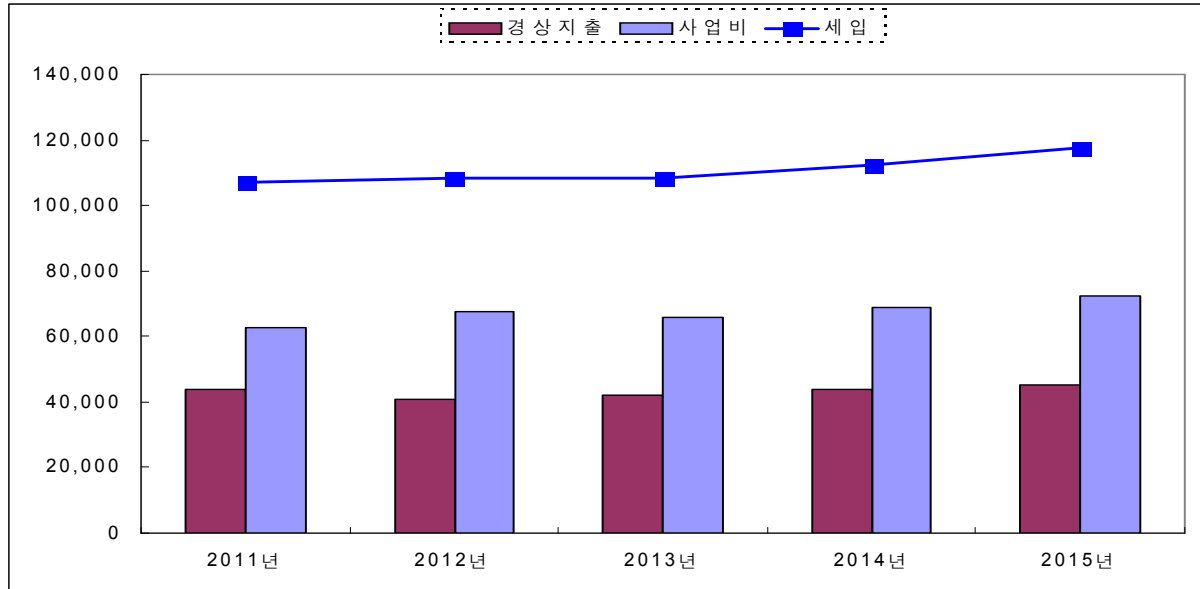
□ 경상지출

- 행정운영경비는 세입전망에 따라 예산절감 등 긴축재정 운영이 불가피하지만 공무원 처우개선과 연금부담금 및 물가상승에 의한 공공요금 인상 등으로 소폭 증가 예상
- 재무활동비는 2010년 부동산 교부세 대폭 감소에 따른 인력운영비 부족으로 차입한 기타특별회계 예수·예탁금을 2011년에 상환함에 따라 일시적으로 증가되었으며 예비비는 재정규모 등에 따라 편성

□ 투자사업지출

- 2011년 ~ 2015년 투자사업 중 사회복지·보건 및 기반시설분야 보조사업 예산은 사회적기업 육성, 취약계층 주택 개·보수, 기초생활수급자 및 노인·가족복지 증진 등 삶의 질 향상을 위한 수요증가로 매년 증가 추세에 있으며
- 2단계 자갈치 연안정비, 전통시장 시설현대화 사업, 오름길 문화만들기 사업, 동광1 주거환경개선 사업, 보수동 서민생활 환경개선 사업, 영주동 현수식 계단이용 모노레일 설치 등 민선5기 역점사업과 국제시장 도로개설, 중앙동사 신축, 공영주차장 확충 등 구민편익증진 사업의 본격 추진으로 연평균 3.5% 증가 전망

3. 재정규모 추계(일반+특별)



(단위 : 백만원, %)

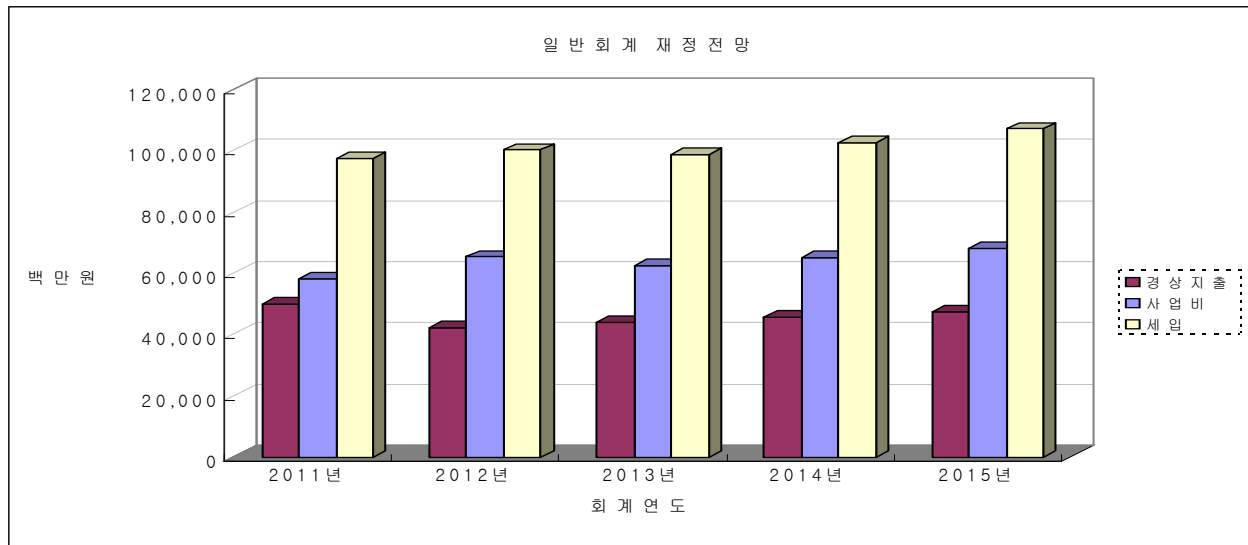
구 분		계	2011	2012	2013	2014	2015	신장율
세입	세입합계(A)	553,915	106,898	108,478	108,391	112,545	117,603	2.4
	자체수입	소 계	182,201	34,274	38,609	35,459	36,214	2.4
		지방세	80,975	15,575	15,880	16,075	16,440	2.2
		세외수입	101,226	18,699	22,729	19,384	19,774	2.5
	의존수입	소 계	371,714	72,624	69,869	72,932	76,331	2.4
		지방교부세	32,000	6,200	6,300	6,400	6,500	1.6
		조정교부금	135,930	28,930	24,500	26,000	27,500	0.1
		재정보조금	875	175	175	175	175	0.0
		국고보조금	123,511	22,736	23,609	24,559	25,546	4.4
		시비보조금	79,398	14,583	15,285	15,798	16,610	4.1
경상지출	경상지출 합계 (B)	216,344	43,921	41,034	42,342	43,844	45,203	0.7
	행정운영경비	소 계	179,986	31,647	35,085	36,250	37,730	5.5
		인력운영비	169,086	29,707	33,040	34,050	35,425	5.5
		기본경비	10,900	1,940	2,045	2,200	2,305	5.6
	재무활동	소 계	6,717	3,982	673	675	692	△35.4
		내부거래지출	3,833	3,408	103	105	110	△57.6
		보전지출	2,884	574	570	585	585	0.5
	예비비	29,641	8,292	5,276	5,417	5,422	5,234	△10.9
투자가용자원 (C)=(A-B)		337,571	62,977	67,444	66,049	68,701	72,400	3.5
사업지출	투자사업비	337,571	62,977	67,444	66,049	68,701	72,400	3.5

Ⅳ. 일반외계 재정계획

1. 재 정 전 망
2. 세 입 전 망
3. 세 출 전 망
4. 분야별 투자계획

Ⅳ. 일반회계 재정계획

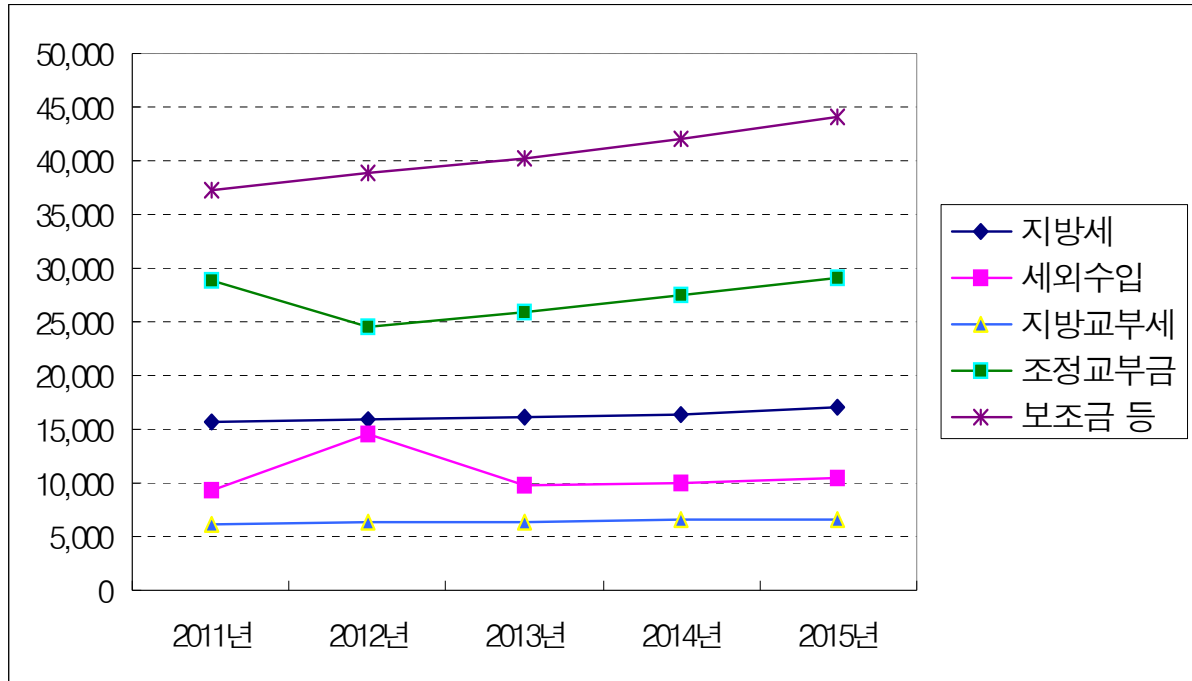
1. 재정전망



(단위 : 백만원, %)

구 분		계	2011	2012	2013	2014	2015	신장율
세입	세입합계(A)	505,099	97,269	100,054	98,497	102,327	106,952	2.4
	자체수입							
	소 계	135,024	24,964	30,479	25,882	26,342	27,357	2.3
	지방세	80,975	15,575	15,880	16,075	16,440	17,005	2.2
	세외수입	54,049	9,389	14,599	9,807	9,902	10,352	2.5
	의존수입							
	소 계	370,075	72,305	69,575	72,615	75,985	79,595	2.4
	지방교부세	32,000	6,200	6,300	6,400	6,500	6,600	1.6
	조정교부금	135,930	28,930	24,500	26,000	27,500	29,000	0.1
경상지출	재정보전금	875	175	175	175	175	175	0.0
	국고보조금	122,370	22,500	23,400	24,340	25,310	26,820	4.5
	시비보조금	78,900	14,500	15,200	15,700	16,500	17,000	4.1
	경상지출합계(B)	186,689	39,164	34,923	36,115	37,517	38,970	△0.1
	행정운영경비							
	소 계	170,980	30,000	33,370	34,460	35,850	37,300	5.6
	인력운영비	160,580	28,150	31,420	32,360	33,650	35,000	5.6
	기본경비	10,400	1,850	1,950	2,100	2,200	2,300	5.6
	재무활동							
	소 계	6,588	3,943	653	655	667	670	△35.8
투자지출	내부거래지출	3,833	3,408	103	105	107	110	△57.6
	보전지출	2,755	535	550	550	560	560	1.1
	예비비	9,121	5,221	900	1,000	1,000	1,000	△33.8
	투자가용자원 (C)=(A-B)	318,410	58,105	65,131	62,382	64,810	67,982	4.0
사업지출	투자사업비	318,410	58,105	65,131	62,382	64,810	67,982	4.0

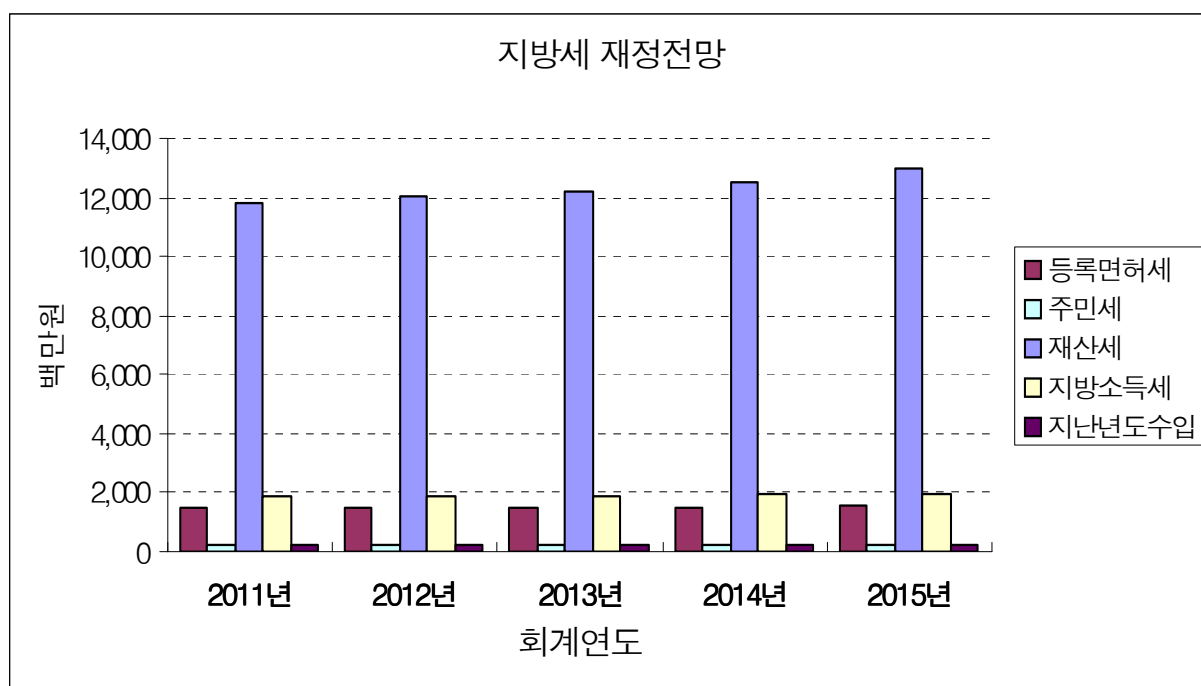
2. 세입전망



(단위:백만원,%)

구 분 \ 년 도	중기재정전망					신장률
	2011	2012	2013	2014	2015	
총 계	97,269	100,054	98,497	102,327	106,952	2.4
지 방 세	15,575	15,880	16,075	16,440	17,005	2.2
세 외 수입	9,389	14,599	9,807	9,902	10,352	2.5
지 방 교 부 세	6,200	6,300	6,400	6,500	6,600	1.6
조 정 교 부 금	28,930	24,500	26,000	27,500	29,000	0.1
재 정보 전 금	175	175	175	175	175	0.0
국 고 보 조 금	22,500	23,400	24,340	25,310	26,820	4.5
시 비 보 조 금	14,500	15,200	15,700	16,500	17,000	4.1
재 정 자 립 도	25.7	30.5	26.3	25.7	25.6	△0.1

가. 지방세



(단위:백만원,%)

구 분	년 도	중기재정전망					신 장 륜
		2011	2012	2013	2014	2015	
총 계		15,575	15,880	16,075	16,440	17,005	2.2
등 록 면 허 세		1,490	1,470	1,500	1,520	1,550	1.0
주 민 세		240	240	245	250	255	1.5
재 산 세		11,782	12,070	12,200	12,500	13,000	2.5
지 방 소 득 세		1,842	1,860	1,880	1,920	1,950	1.4
지 난 년 도 수 입		221	240	250	250	250	3.1

□ 징수실적(최근 5년)

(단위 : 백만원, %)

구 분	2006	2007	2008	2009	2010	신장률
계	9,150	9,560	9,952	10,183	10,584	3.7
신 장 률		4.5	4.1	2.3	3.9	
면 허 세	317	319	288	282	292	△2.0
재 산 세	6,623	7,011	7,380	7,648	7,913	4.5
사 업 소 세	1,966	2,060	2,118	2,076	2,184	2.7
지난년도 수입	244	170	166	177	195	△5.5

□ 실적분석

- 면허세는 경제환경에 따라 큰 폭의 변동성은 없었으나 지속된 경기악화로 인한 폐업, 타구 전출 등의 사유로 소폭 감소하는 추세이나 2010년의 경우 2009년 12월 롯데백화점 개장, 2010년 8월 아쿠아몰 추가 개장으로 신규면허 등 허가 건수가 증가하여 소폭 상승하였음
- 재산세는 2006년 이후 과세표준액에 관한 적용특례에 의해 매년 4.5% 씩 상승하다 2009년 과세표준액에 관한 적용특례가 폐지되고 공정시장가액비율이 도입되면서 5% 상승하였음. 2010년 이후 공정시장가액 비율의 변동은 없으나 건물신축기준가격이 상승하여 재산세액 증가
- 사업소세는 미신고납부분 추정으로 2010년에 일시적으로 소폭 상승하였으나 대형건축물 준공 등의 요인이 없어 재산할 사업소세 증가는 미비함
- 지난년도 수입은 지속적인 경기침체 영향으로 체납자의 담세력 저하 및 소액체납자 증가로 체납세 징수액 감소

□ 징수전망(향후 5년)

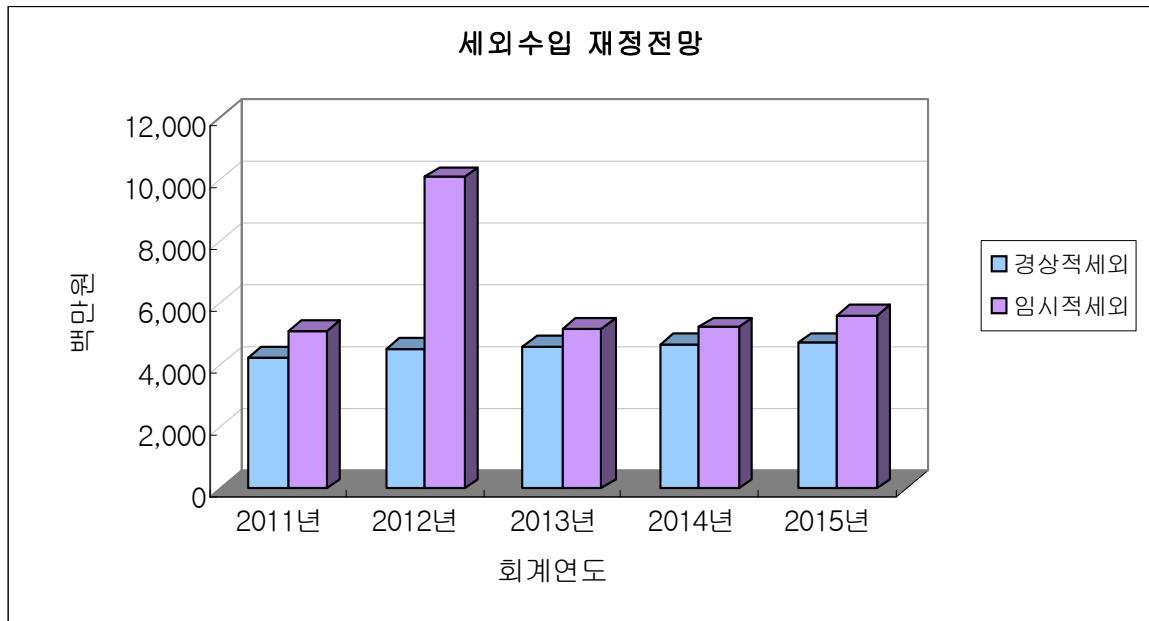
(단위 : 백만원, %)

구 분	2011	2012	2013	2014	2015	신장률
징 수 액	15,575	15,880	16,075	16,440	17,005	2.2
신장률		2.0	1.2	2.3	3.4	
등록면허세	1,490	1,470	1,500	1,520	1,550	1.0
주 민 세	240	240	245	250	255	1.5
재 산 세	11,782	12,070	12,200	12,500	13,000	2.5
지방소득세	1,842	1,860	1,880	1,920	1,950	1.4
지난년도 수입	221	240	250	250	250	3.1

□ 세입여건 및 추계방법

- 등록면허세는 2011년 한시적 취득세 감면 시행으로 주택 취득관련 등록면허세가 전년대비 일시적으로 증가하였으며 경기 회복 기대 등으로 소폭 증가할 것으로 추계
- 주민세는 2010년 롯데백화점 개장으로 2011년에 전년대비 1천만원 증가할 것으로 예상되며 2012년부터는 특별한 증감 요인이 없어 소폭 증가할 것으로 추계
- 재산세는 부과기준인 주택공시가격이 매년 상승하는 추세이므로 연평균 2.5%를 상승 추계
- 지방소득세는 종업원 급여인상을 감안하여 연평균 1.4% 증가 추계
- 지난년도 수입은 2012년부터 재산세 과세특례분 체납 이월액이 포함되어 증가할 것으로 예상되어 연평균 3.1% 증가 추계

나. 세외수입



(단위:백만원, %)

구 분 \ 년 도	중기재정전망					신장률
	2011	2012	2013	2014	2015	
총 계	9,389	14,599	9,807	9,902	10,352	2.5
경상적세외수입	4,271	4,522	4,607	4,692	4,722	2.5
자산입대수입	17	17	17	17	17	0.0
사용료수입	500	505	510	515	515	0.7
수수료수입	1,789	1,800	1,820	1,840	1,860	1.0
징수교부금	1,764	2,000	2,050	2,100	2,100	4.5
이자수입	201	200	210	220	230	3.4
임시적세외수입	5,118	10,077	5,200	5,210	5,630	2.4
자산매각수입	6	7	10	10	10	13.6
순세계잉여금	3,058	8,000	3,100	3,100	3,500	3.4
이 월 금	532	550	550	550	550	0.8
부 담 금	550	550	550	550	550	0.0
기타수입	622	620	630	640	650	1.1
지난년도수입	350	350	360	360	370	1.4

경상적 세외수입

□ 징수실적(최근 5년)

(단위 : 백만원, %)

구 분	2006	2007	2008	2009	2010	신장률
징 수 액	4,281	4,353	5,263	4,772	4,843	3.1
신장률		1.7	20.9	△9.3	1.5	

□ 실적분석

- 재활용쓰레기 분리·배출 생활화로 쓰레기봉투 판매 수입은 감소 하였으나 재활용품 수거수수료는 증가했으며 행정기관 인터넷 무료 발급 서비스 시행과 온라인 열람·발급 확대로 민원창구 발급 감소 등 행정기관 민원서류 감축에 따른 법령개정에 따라 각종 수수료 수입 매년 감소
- 2008년도에는 도로사용료와 징수교부금 수입이 경제 여건에 따라 예년보다 큰 폭 증가

□ 징수전망(향후 5년)

(단위 : 백만원, %)

구분	년도	중 기 재 정 전 망					신장률
		2011	2012	2013	2014	2015	
합 계		4,271	4,522	4,607	4,692	4,722	2.5
재산임대수입		17	17	17	17	17	0.0
사용료수입		500	505	510	515	515	0.7
수수료수입		1,789	1,800	1,820	1,840	1,860	1.0
징수교부금		1,764	2,000	2,050	2,100	2,100	4.5
이자수입		201	200	210	220	230	3.4

□ 세입여건 및 추계방법

- 사용료 수입은 『U-옥외광고물통합관리시스템』 도입으로 도로점용료 부과분이 증가할 것으로 예상되어 소폭 증가 추계
- 수수료 수입은 매년 쓰레기봉투 판매량은 감소하나 재활용품 수거 수수료는 증가하는 등의 이유로 소폭 증가 추계
- 징수교부금은 부동산 경기 변화 등으로 주 세입원인 취득세의 예측이 곤란하나 시세인 도시계획세의 구세 전환 등으로 소폭 증가 추계

임시적 세외수입

□ 징수실적(최근 5년)

(단위 : 백만원, %)

구 분	2006	2007	2008	2009	2010	신장률
징 수 액	16,636	8,282	9,029	16,597	20,223	5.0
신장률		△50.2	9.0	83.8	21.8	

□ 실적분석

- 임시적 세외수입은 내수경기와 재정여건에 따라 연도별 징수액 편차가 상당히 크게 나타나고 있으며
- 도로굴착 허가 신청건수 감소로 부담금 수입은 감소하고 있으나, 지난년도 수입은 징수활동 강화로 계속 증가하고 있음

□ 징수전망(향후 5년)

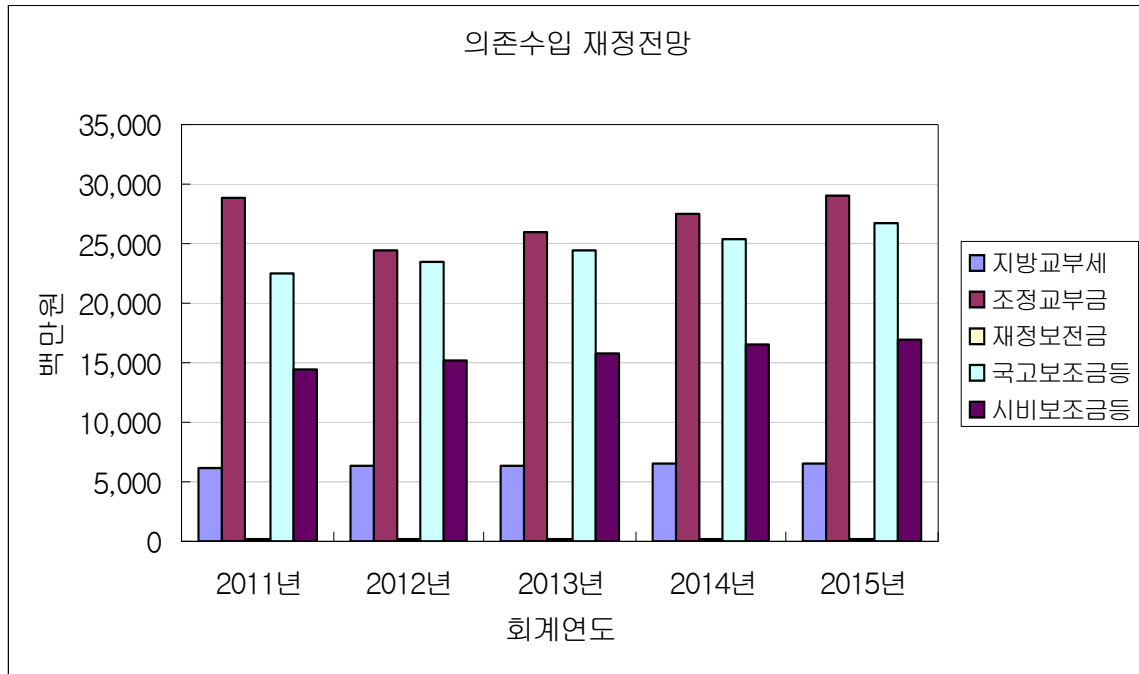
(단위 : 백만원, %)

구 분	년 도	중 기 재 정 전 망					신장률
		2011	2012	2013	2014	2015	
합 계		5,118	10,077	5,200	5,210	5,630	2.4
재 산매 각수입		6	7	10	10	10	13.6
순세계잉여금		3,058	8,000	3,100	3,100	3,500	3.4
이 월 금		532	550	550	550	550	0.8
부 담 금		550	550	550	550	550	0.0
기 타수입		622	620	630	640	650	1.1
지난년도수입		350	350	360	360	370	1.4

□ 세입여건 및 추계방법

- 임시적세외수입은 경기에 민감하여 예측이 곤란하지만 매년 특별한 증감 요인이 없어 보합세를 보일 것으로 전망되나 2012년 순세계 잉여금에서 2011년 취·등록세 징수분 정산에 따른 조정교부금 증가로 일시적으로 대폭 증가하여 연평균 2.4% 증가 추계

다. 의존수입



(단위 : 백만원, %)

구 분 \ 년 도	중기재정전망					신 장 륜
	2011	2012	2013	2014	2015	
총 계	72,305	69,575	72,615	75,985	79,595	2.4
지방교부세	6,200	6,300	6,400	6,500	6,600	1.6
조정교부금	28,930	24,500	26,000	27,500	29,000	0.1
재정보전금	175	175	175	175	175	0.0
국고보조금등	22,500	23,400	24,340	25,310	26,820	4.5
시비보조금등	14,500	15,200	15,700	16,500	17,000	4.1

□ 교부실적(최근 5년)

(단위 : 백만원, %)

구 분	2006	2007	2008	2009	2010	신장률
징수액	40,259	50,322	57,065	64,051	62,242	11.5
신장률		25.0	13.4	12.2	△2.8	
지방교부세	5,561	7,689	13,412	8,104	5,583	0.1
조정교부금	19,389	21,410	19,633	20,003	20,656	1.6
재정보전금	205	176	186	447	1,665	68.8
국고보조금	8,429	11,866	13,185	21,604	18,993	22.5
시비보조금	6,675	9,181	10,649	13,893	15,345	23.1

□ 실적분석

- 지방교부세는 2005년 종합부동산세 신설의 지방세제 개편으로 종합 부동산세 징수액이 매년 증가되어 지방자치단체에 교부 되는 부동산 교부세 증가로 소폭 신장
- 조정교부금 및 재정보전금은 주세원이 부동산 거래세인 취·등록세 로 부동산 경기 동향에 따라 소폭 증가하였으며 2010년 재정보전금 이 대폭 증가하여 연평균 68.8% 증가
- 국고보조금은 정부의 복지정책의 지속적인 확대와 저출산 및 노령화 극복을 위한 사회복지사업비가 매년 증가되어 연평균 22.5% 신장
- 시비보조금은 정부의 복지정책의 지속적인 확대에 매칭펀드에 따른 추가지원과 지역현안 수요해소를 위한 시비지원이 증가되어 연평균 23.1% 신장

□ 세입전망(향후 5년)

(단위 : 백만원, %)

구 분	2011	2012	2013	2014	2015	신장률
징수액	72,305	69,575	72,615	75,985	79,595	2.4
신장률		△3.8	4.4	4.7	4.8	
지방교부세	6,200	6,300	6,400	6,500	6,600	1.6
조정교부금	28,930	24,500	26,000	27,500	29,000	0.1
재정보전금	175	175	175	175	175	0.0
국고보조금등	22,500	23,400	24,340	25,310	26,820	4.5
시비보조금등	14,500	15,200	15,700	16,500	17,000	4.1

□ 세입여건 및 추계방법

- 지방교부세는 2009년 종합부동산세 세대별 합산 위헌판결과 과세 기준 상향으로 변동폭은 크지 않을 것으로 예상되어 연평균 1.6% 증가 추계
- 조정교부금은 2011년 취·등록세 징수분 정산에 따른 교부금 증가로 작년 대비 일시적으로 대폭 증가하였으며 2012년부터는 주 세원인 부동산의 취·등록세로서 정부의 부동산 안정화 대책에 따라 소폭 증가가 예상됨
- 국·시비보조금은 정부의 친서민 정책의 지속적 확대와 저출산 및 노령화 대책, 취약계층에 대한 사회복지 사업의 확충 전망으로 증가 추계

3. 경상지출 전망

(단위 : 백만원, %)

구 분		2011	2012	2013	2014	2015	신장률
합 계		39,164	34,923	36,115	37,517	38,970	△0.1
행정	소 계	30,000	33,370	34,460	35,850	37,300	5.6
운영	인력운영비	28,150	31,420	32,360	33,650	35,000	5.6
경비	기본경비	1,850	1,950	2,100	2,200	2,300	5.6
재무	소 계	3,943	653	655	667	670	△35.8
활동	내부거래지출	3,408	103	105	107	110	△57.6
	보전지출	535	550	550	560	560	1.1
예 비 비		5,221	900	1,000	1,000	1,000	△33.8

□ 행정운영경비

- 인력운영비는 총액인건비 항목에 포함되는 경비로써 공무원 처우 개선과 연금부담금 상승 등으로 연평균 5.5% 증가 전망
- 기본경비는 정책사업 수행부서의 운영을 위한 기본 행정사무비로서 물가상승 등을 반영하여 연평균 5.6% 증가 전망

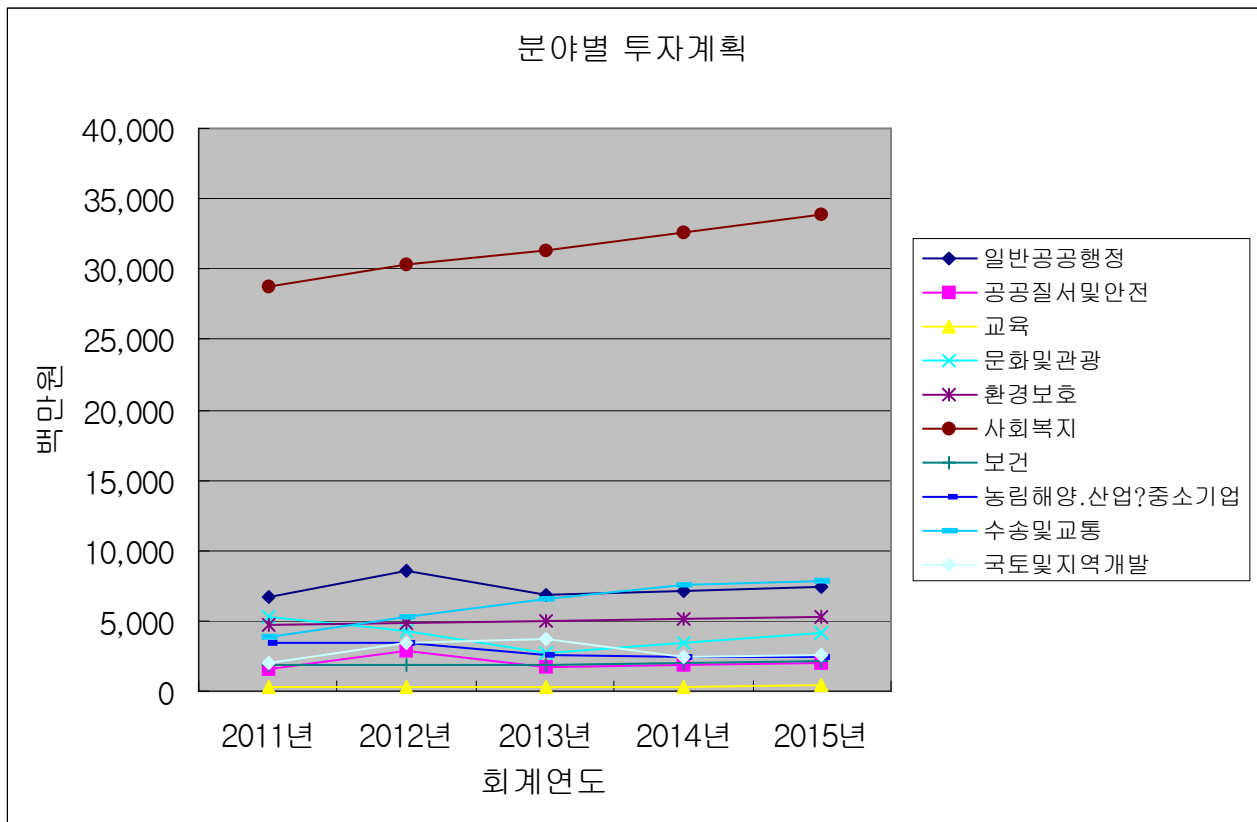
□ 재무활동

- 내부거래지출은 회계간 전입·전출금 등으로 2010년 부동산 교부세의 대폭 감소에 따른 인력운영비 부족으로 차입한 기타 특별회계 예수·예탁금을 2011년에 상환함에 따라 일시적으로 증가하였으며 2012년부터는 특별한 증감 사유가 없어 전체적으로 연평균 57.6% 감소 전망
- 보전지출은 주로 국·시비 보조금 반환금으로 연평균 0.5% 증가 전망

□ 예비비

- 일반회계 당초 예산규모의 100분의 1이상을 세출예산에 계상하며 2011년에는 취·등록세 징수분 정산의 조정교부금이 예비비로 편성되어 일시적으로 대폭 증가하여 연평균 10.9% 감소 추계

4. 분야별 투자계획



(단위:백만원,%)

회 계 명	2011	2012	2013	2014	2015	신장률
계	58,105	65,131	62,382	64,810	67,982	4.0
① 일반공공행정	6,717	8,515	6,765	7,118	7,369	2.3
② 공공질서및 안전	1,619	2,900	1,678	1,864	2,010	5.6
③ 교육	230	237	284	317	363	12.1
④ 문화및 관광	5,294	4,240	2,669	3,482	4,094	△6.2
⑤ 환경보호	4,635	4,882	5,005	5,100	5,312	3.5
⑥ 사회복지	28,694	30,308	31,381	32,564	33,897	4.3
⑦ 보건	1,812	1,853	1,885	2,007	2,115	3.9
⑧ 농림해양산업·중소기업	3,366	3,405	2,520	2,422	2,463	△7.5
⑨ 수송및 교통	3,798	5,320	6,505	7,475	7,802	19.7
⑩ 국토및지역개발	1,940	3,471	3,690	2,461	2,557	7.1

가. 일반공공 행정 분야

□ 정책방향

- 의사운영 내실화 및 주민자치제 역량 강화를 위한 지원확대
- 건전 재정기반으로 효율적인 행정관리 및 고객지향적 서비스 제공
- 철저한 세입징수·관리를 통한 자주재원 확충으로 건전재정 운영
- 체계적이고 투명한 회계제도 정립 및 전자구정 구현
- 주민자치 기반강화를 위한 주민자치회 활성화 도모

□ 정책사업별 투자계획

(단위 : 백만원)

부문 - 정책사업	계	기투자	2011	2012	2013	2014	2015	향후투자	관련부서
계	39,049	2,565	6,717	8,515	6,765	7,118	7,369		
입법 및 선거관리									
지방의회 운영지원	2,347		435	466	470	482	494		의회사무과
지방행정·재정지원									
건전한 자치재정 기반구축	3,015		567	572	612	622	642		기획감사실
수입관리	1,148		198	212	229	246	263		세 무 과
일반행정									
지방행정 역량강화	1,585		330	300	315	319	321		기획감사실
주민자치 행정지원 역량강화	16,074	2,565	2,490	3,895	2,231	2,394	2,499		총 무 과
지방행정 홍보역량 강화	705		125	130	140	150	160		관광문화과
재무행정 역량강화	7,277		1,337	1,460	1,440	1,500	1,540		재 무 과
고객감동 민원행정 추진	705		105	153	144	151	152		민원봉사과
주민자치 기반강화(동소관)	6,193		1,130	1,327	1,184	1,254	1,298		9개동

□ 중점 투자방향

- 의원 의정실무 연수를 통하여 의정활동의 전문성 강화
- 중구 장기발전계획의 추진으로 경쟁력 있는 희망도시 중구 건설
- 완벽한 과세근거에 의한 세입징수와 신규 세원 발굴로 안정적 투자재원 확보
- 제안제도 활성화를 통한 주민자치행정 역량 강화
- 홈페이지, 중구신문, 언론 보도자료 제공 등 구민의 알권리 충족
- 지식정보화 시대를 선도하는 전자구정 구현 및 고객감동 서비스 제공

□ 주요 성과지표

구 분	단위	2011	2012	2013	2014	2015
통 신 장 비	종/점	11 / 700	11 / 700	11 / 700	11 / 700	11 / 700
자매결연도시	개(도시)		1			
구정조정심의	회/건수	6 / 8	7 / 10	6 / 9	7 / 10	8 / 10
사회단체보조금 지원	개(단체)	30	32	32	32	32
지방세 체납 정리율	%	33	30	30	30	30
구정홍보 게시판 관리	개소	11	11	11	11	11
중구신문 발간	부	360,000	360,000	360,000	360,000	360,000
홈페이지 콘텐츠 보유량	건	1,290	1,320	1,350	1,350	1,375
주민 정보화 교육	명	2,000	2,200	2,200	2,200	2,200
기록관리기준표에 의한 기록관리	%	-	20	20	20	20
주민자치센터 신축	개소	1	1			
주민자치 프로그램	개수	60	63	66	70	72

나. 공공질서 및 안전 분야

□ 정책방향

- 각종 재난에 대한 대응체제 구축 강화 및 안전문화 의식함양
- 안보의식·역량 강화 및 민·관·군·경 긴밀한 협조체제 구축으로 지역방위태세 확립

□ 정책사업별 투자계획

(단위 : 백만원)

부문 - 정책사업	계	기투자	2011	2012	2013	2014	2015	향후투자	관련부서
계	10,105	34	1,619	2,900	1,678	1,864	2,010		
재난방재·민방위									
재해·재난예방 및 복구능력강화	9,243	31	1,460	2,736	1,503	1,684	1,829		건설과
구민의 안전한 생활보장	862	3	159	164	175	180	181		총무과

□ 중점 투자방향

- 1, 2종시설 안전정밀점검 및 재난취약가구 점검 강화
- 민방위대원의 안보의식 고취를 위한 실습과 체험위주의 교육 강화
- 위기관리능력 강화를 위한 각종 비상대비 연습 및 훈련실시

□ 주요 성과지표

구 분	단위	2011	2012	2013	2014	2015
재난취약가구 안전점검	가구	8	65	70	70	70
민방위 교육	회	17	17	17	17	17
비상대비 훈련	회	3	3	3	3	3

다. 교육 분야

□ 정책방향

- 평생학습자원 연계·지원으로 국민의 평생교육 기회 확대
- 적극적인 교육행정 지원으로 교육행정서비스 질 향상

□ 정책사업별 투자계획

(단위 : 백만원)

부분 - 정책사업	계	기투자	2011	2012	2013	2014	2015	향후투자	관련부서
계	1,431		230	237	284	317	363		
교육									
평생 학습체제 구축	272		49	46	47	67	63		사회복지과
교육재정지원	1,159		181	191	237	250	300		사회복지과

□ 중점 투자방향

- 평생학습 인프라 강화로 학습환경 조성 및 학습 욕구를 충족시키는 다양한 프로그램 개발
- 관내 초·중·고등학교에 대한 교육시설 지원과 쾌적한 면학환경 조성

□ 주요 성과지표

구 분	단위	2011	2012	2013	2014	2015
평생 학습 참여	명	900	800	800	1,500	1,500
평생 학습 지원금	백만원	48	45	45	60	60

라. 문화 및 관광 분야

□ 정책방향

- 관광자본 인프라 구축과 특화된 축제개최로 미래 문화관광자원 구축
- 생활체육 활성화로 건강증진과 삶의 질 향상으로 건강한 사회분위기 조성
- 지역문화 메카 구축 및 문화관광 중심도시 기반 마련을 위한 사업 추진

□ 정책사업별 투자계획

(단위 : 백만원)

부문 - 정책사업	계	기투자	2011	2012	2013	2014	2015	향후투자	관련부서
계	26,293	3,014	5,294	4,240	2,669	3,482	4,094	3,500	
문화 및 관광일반									
문화관광기반 확충	18,772	2,200	4,402	3,682	2,100	2,895	3,493		관광문화과
체육									
생활체육 육성	2,323		732	386	391	403	411		총무과
문화예술									
문화도시 조성	5,198	814	160	172	178	184	190	3,500	문화사업소

□ 중점 투자방향

- 40계단일원 역사테마거리, 인공폭포, 책문화관 등 관광자원 확충
- 다양한 문화예술 활동 및 행사지원 등 구민의 문화예술 향유기회 제공
- 동호인 생활체육 육성과 직장운동 경기부 활력 운영
- 테마거리 및 PIFF광장 등 문화관광시설물의 체계적인 관리

□ 주요 성과지표

구 분	단위	2011	2012	2013	2014	2015
보수동책방골목문화관 운영	개소	1	1	1	1	1
영주동 고맙습니다.작은도서관 운영	개소	1	1	1	1	1
관광명소문화예술열린이벤트	회	30	30	35	35	40
지역관광 안내	개소	3	3	3	3	3
게임·음반등 관련업소 관리	개소	180	196	198	202	204
문화재 관리	개소	3	3	3	3	3
지역관광축제 및 문화행사지원	회	16	16	17	17	18
전시회·소규모 거리공연 등	회	48	50	52	54	56
체육행사 참가지원	종목	11	11	11	11	11

마. 환경보호 분야

□ 정책방향

- 지구환경보전을 위한 녹색생활 실천운동 확산
- 환경오염 배출원에 대한 오염물질 저감 적극 유도 환경상의 위해 예방
- 생활쓰레기 감축 및 자원 재활용 확충으로 쾌적한 생활환경 조성
- 지하수 자원의 보호와 적절한 이용을 통하여 자원의 오남용 방지

□ 정책사업별 투자계획

(단위 : 백만원)

부문 - 정책사업	계	기투자	2011	2012	2013	2014	2015	향후투자	관련부서
계	24,934		4,635	4,882	5,005	5,100	5,312		
환경보호일반									
환경오염예방 및 보전	500		90	98	100	105	107		환경위생과
폐기물									
청소관리	24,409		4,540	4,779	4,900	4,990	5,200		청소관리과
상하수도·수질									
지하수및하수도사용료관리	25		5	5	5	5	5		건설과

□ 중점 투자방향

- 환경오염원인자의 오염물질 발생억제 유도를 위한 환경개선부담금 부과·징수
- 저탄소녹색성장을 위한 그린스타트 네트워크, 탄소포인트제 적극 추진
- 쓰레기 발생량 감축과 재활용 분리배출 정착으로 생활쓰레기 효율적 관리
- 지하수 자원 사용료 부과를 위한 계측기 정비 관리

□ 주요 성과지표

구 분	단위	2011	2012	2013	2014	2015
환경개선부담금 부과	건	17,900	18,000	18,100	18,200	18,300
탄소배출량 절감	톤CO ₂	100	120	150	180	200
쓰레기 수거량/배출량	톤/일	58/58	58/58	59/59	59/59	59/59
분뇨수거 처리량/배출량	m ³ /일	108/108	108/108	110/110	110/110	110/110
자원재활용률 증대	톤/월	265	270	270	270	270
하수도 사용료 계측기 정비	개소		5		5	

바. 사회복지 분야

□ 정책방향

- 민생안정대책 추진 및 서비스 연계지원으로 사회 안정망 구축
- 지역복지계획 및 우수복지사업 발굴을 통해 지역특성과 욕구에 부합한 복지 설계
- 장애인의 재활지원과 편의시설 확충을 통하여 삶의 질 향상
- 가족 구성원 모두의 복지 증진을 통한 지역사회 복지 증진 도모
- 여성, 아동·청소년, 노인 등 맞춤형 세분화된 복지 사업 수행
- 안정적 생산성 있는 일자리 발굴로 취약계층 고용 기회 확대
- 도시환경 개선과 주거의 질 향상을 통한 주민만족 행정 실현

□ 정책사업별 투자계획

(단위 : 백만원)

부문 - 정책사업	계	기투자	2011	2012	2013	2014	2015	향후투자	관련부서
계	159,844	3,000	28,694	30,308	31,381	32,564	33,897		
기초생활보장									
저소득층 자립지원	8,725		1,643	1,701	1,747	1,774	1,860		사회복지과
저소득층 생활안정 지원	38,631		6,967	7,397	7,640	7,973	8,654		사회복지과
취약계층지원									
취약계층 일자리 사업	3,302		661	661	660	660	660		경제진흥과
장애인 복지증진	8,942		1,625	1,694	1,789	1,894	1,940		사회복지과
복지기반구축	6,885		1,131	1,221	1,304	1,524	1,705		사회복지과
보육·가족및여성									
가족복지증진	29,858		5,623	5,724	5,802	6,278	6,431		여성가족과
노인·청소년									
노인복지증진	46,510		8,494	9,041	9,325	9,726	9,924		여성가족과
아동·청소년 보호육성	1,719		326	335	342	354	362		여성가족과
노동									
고용촉진 및 안정	4,660		860	910	940	960	990		경제진흥과
주택									
주거환경개선	10,612	3,000	1,364	1,624	1,832	1,421	1,371		건축과

□ 중점 투자방향

- 지역여건에 맞는 고용사업 신규 발굴 및 공동체 일자리사업 적극 추진
- 주민생활서비스 박람회 개최로 복지총량 확충 및 민·관 협력 체계 구축
- 사회복지시설 지원 강화 및 저소득층 지원 활성화로 주민의 복지 향상 및 생활안정 도모
- 평생학습 인프라 강화로 학습 환경 조성 및 다양한 교육 프로그램 개발·학습동아리 지원사업 추진
- 소외된 저소득층 적극 발굴 및 기초생활수급자 신속 선정, 급여 적기 지급으로 이웃과 함께하는 복지공동체 구현
- 여성 사회참여 기획 확대 및 여성복지 증진 강화
- 노인 일자리사업 확대 및 노인여가시설 개·보수 시행
- 고지대 폐·공가 정비와 주거환경개선지구 및 서민주거환경 개선

□ 주요 성과지표

구 분	단위	2011	2012	2013	2014	2015
저소득층 자활 참여 실적	명	132	140	145	150	160
기초생활수급자 급여지급	세대	1,699	1,707	1,715	1,723	1,731
지역공동체 일자리사업참여	명	85	85	85	85	85
주민생활서비스 박람회 개최	회	-	1	1	1	1
출산장려금 지원	명	250	270	290	310	330
보육시설 운영지원	개소	14	14	14	14	14
원로의 집 개·보수	개소	7	7	8	8	9
노인일자리사업	명	427	435	455	475	500
아동급식 지원	명	660	663	675	690	700
드림스타트사업	명	301	301	320	330	340
공공근로사업 참여인원	명	110	110	110	110	110
폐·공가 정비	동	10	10	10	9	9

사. 보건 분야

□ 정책방향

- 공중위생업소의 위생 및 서비스 향상과 안전한 식품 공급
- 구민 자가 건강관리 능력 배양과 정확한 보건 정보 제공
- 각계각층으로의 전문적이고 체계적인 보건의료 서비스 제공

□ 정책사업별 투자계획

(단위 : 백만원)

부문 - 정책사업	계	기투자	2011	2012	2013	2014	2015	향후투자	관련부서
계	9,672		1,812	1,853	1,885	2,007	2,115		
보건의료									
구민건강 증진	9,608		1,800	1,840	1,872	1,994	2,102		보건소
식품의약안전									
공중·식품위생 관리	64		12	13	13	13	13		환경위생과

□ 중점 투자방향

- 유통식품 수거·검사 및 소비자식품위생감시원을 통한 식품위생 관리 강화
- 지역 주민의 건강을 위한 질병과 전염병 발생 근절 예방행정 추진
- 만성질환자 중점관리 및 다양한 의료지원 서비스 확대 시행

□ 주요 성과지표

구 분	단위	2011	2012	2013	2014	2015
식품수거 건수	건	400	410	420	450	450
소비자 식품위생 감시인원	명	50	50	50	50	50
6개월 금연성공율	%	40	42	45	47	50
영양플러스 수혜대상자	명	100	110	120	130	140
맞춤형 방문건강 등록자수	명	3,300	3,400	3,500	3,600	3,700
방역소독	회	1,500	1,500	1,500	1,500	1,500
예방접종 실시 및 지원	건	15,000	15,100	15,200	15,300	15,400

아. 농림해양수산, 산업·중소기업 분야

□ 정책방향

- 전통시장 환경개선을 통한 경쟁력 확보로 원도심 상권 활성화 도모
- 에너지(가스)시설 개선을 통한 탄소배출량 감소 및 연료비 절감
- 소비자 보호를 위한 농·수·축산물에 대한 유통질서 확립과 동물보호 관리강화

□ 정책사업별 투자계획

(단위 : 백만원)

부문-정책사업	계	기투자	2011	2012	2013	2014	2015	향후투자	관련부서
계	25,584	11,408	3,366	3,405	2,520	2,422	2,463		
농업·농촌									
농·수·축산물 유통관리	312		72	60	60	60	60		경 제 진 흥과
산업진흥·고도화									
지역경제 활성화	24,798	11,408	3,200	3,250	2,365	2,267	2,308		
에너지 및 자원개발									
에너지 안전 및 공급개선	474		94	95	95	95	95		

□ 중점 투자방향

- 전통시장 현대화 지속 지원 및 지역축제 개최로 상권 활성화 도모
- 노후 에너지시설 개선 등으로 유지관리비용 절감 및 주민 만족도 제고
- 원산지 표시 정착 및 반려 동물에 대한 정책 다변화 유도

□ 주요 성과지표

구 분	단위	2011	2012	2013	2014	2015
국내외 관광객 유치	백만명	4	4.2	4.5	4.7	5.0
지역상권 촉진(매출 신장액)	%	15	20	25	25	25
지역 문화관광 축제 개최	회	2	2	2	2	2
공공시설 태양열 설치	개소	1	1	1	1	1
전통시장 현대화 사업	개소	5	5	4	4	4

자. 수송 및 교통분야

□ 정책방향

- 쾌적하고 안전한 도로환경 조성으로 선진형 도시 인프라 조성
- 도로·시설물의 체계적인 유지관리로 시민 안전 극대화
- 안전한 보행환경 및 교통환경 조성을 위한 시설물 정비 및 주정차 단속 추진
- 주차난 해소를 위한 주차용지 발굴 및 주차장 건립

□ 정책사업별 투자계획

(단위 : 백만원)

부문 - 정책사업	계	기투자	2011	2012	2013	2014	2015	향후투자	관련부서
계	73,818	14,378	3,798	5,320	6,505	7,475	7,802	28,540	
도 로									
도로시설 정비·관리	73,744	14,378	3,784	5,305	6,490	7,460	7,787	28,540	건설과
대중교통·물류등기타									
대중교통 안전 확보	74		14	15	15	15	15		교통행정과

□ 중점 투자방향

- 자갈치주변 연안정비사업(2구간), 건어물시장 진입도로 확장 등 부산 롯데월드와 연계한 남·북항 연결 해안 친수공간 조성
- 고지대 주민편익증진을 위한 계단도로 정비 및 소규모 주민편익사업 지속 추진
- 보행자 안전사고 예방을 위한 과속방지턱, 교통시설물 등 확충

□ 주요 성과지표

구 분	단위	2011	2012	2013	2014	2015
도로굴착 복구	아르(100㎡)	200	200	210	210	220
주차장 확충	면	14	78	50	50	50
맨홀정비	개소	50	50	50	50	50

차. 국토 및 지역개발 분야

□ 정책방향

- 사유재산 보호를 위한 개별공시지가의 정확한 산정
- 쾌적하고 친환경적인 녹색도시 및 디자인 도시 중구 이미지 구현
- 도로명주소 생활화로 찾기 쉽고 부르기 쉬운 새주소 정착 추진

□ 정책사업별 투자계획

(단위 : 백만원)

부문 - 정책사업	계	기투자	2011	2012	2013	2014	2015	향후투자	관련부서
계	31,069	150	1,940	3,471	3,690	2,461	2,557	16,800	
지역 및 도시									
토지 관리	135		25	26	27	28	29		세무과
도시 관리	796		130	160	165	169	172		도 시 관 리 과
도시 야간조명시설 관리	2,362		373	456	489	501	543		
녹색도시 조성	3,426		547	810	693	713	663		
지적행정	1,005		160	395	150	150	150		
도시개발	3,353		563	624	666	700	800		건설과
건축물관리 및 운영	19,992	150	142	1,000	1,500	200	200	16,800	건축과

□ 중점 투자방향

- 원활한 개별공시지가 업무 수행을 위한 적절한 사업비 확보
- 도로·하수시설물 등 소파 수선으로 주민 편의 도모
- 기존 녹지구간 재정비 및 단절된 녹지축 연결로 도시숲 조성
- 지적시스템의 안정적인 유지관리 및 새주소 사용의 생활화
- 중구 으뜸길 문화만들기 사업으로 고지대 경사지 브랜드 가치 창출

□ 주요 성과지표

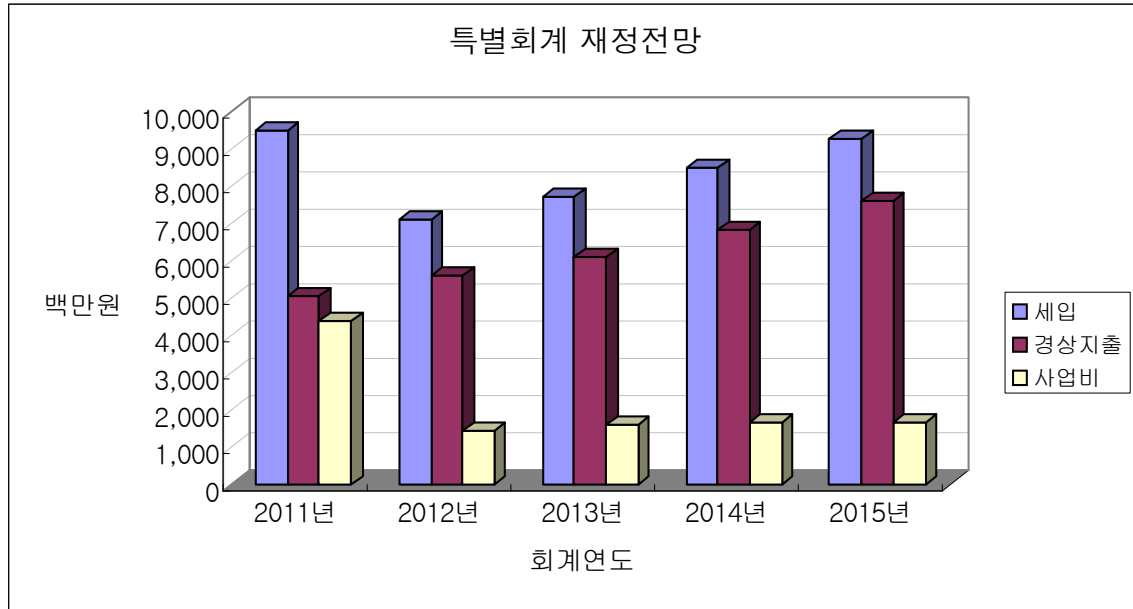
구 분	단위	2011	2012	2013	2014	2015
개별공시지가 조사	필지	17,000	17,000	17,000	17,000	17,000
노점상 및 노상적치물 관리	건	24,000	22,000	20,000	19,000	18,000
노후·부적합 도로조명 시설정비	건	2,200	2,300	2,400	2,500	2,600
지자체 도시숲 조성	m²	752	700	700	700	700
토지정보시스템의 안정적인 운영 및 도로명주소 구축	%	80	90	100	100	100
옹벽·주변경관이미지개선율	%	25	30	33	37	42

V. 특별외계 재정계획

1. 재 정 전 망
2. 회계별 투자계획

V. 특별회계 재정계획

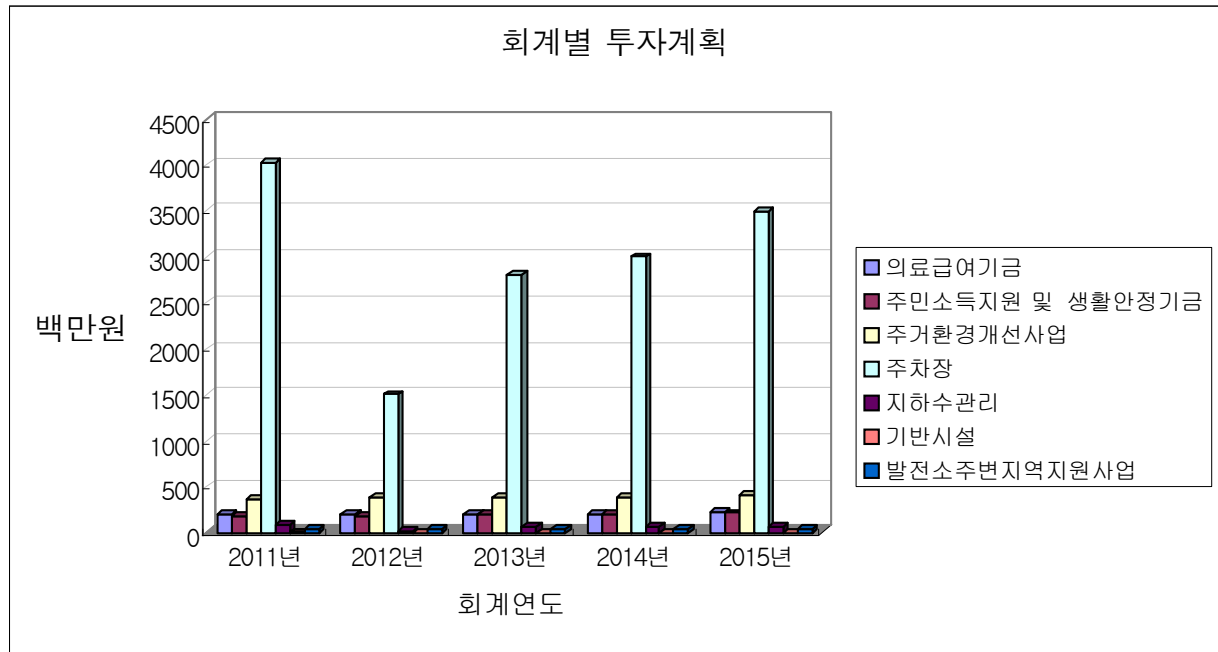
1. 재정전망



(단위 : 백만원)

구 분		계	2011	2012	2013	2014	2015	신장율	
세입	세입합계(A)		48,816	9,629	8,424	9,894	10,218	10,651	2.6
	자체수입	소 계	47,177	9,310	8,130	9,577	9,872	10,288	2.5
		지 방 세	0	0	0	0	0	0	-
		세 외 수 입	47,177	9,310	8,130	9,577	9,872	10,288	2.5
	의존수입	소 계	1,639	319	294	317	346	363	3.3
		국 고 보 조 금	1,141	236	209	219	236	241	0.5
		시 비 보 조 금	498	83	85	98	110	122	10.1
경상지출	경상지출 합계 (B)		29,655	4,757	6,111	6,227	6,327	6,233	7.0
	행정운영경비	소 계	9,006	1,647	1,715	1,790	1,880	1,974	4.6
		인 력 운 영 비	8,506	1,557	1,620	1,690	1,775	1,864	4.6
		기 본 경 비	500	90	95	100	105	110	5.1
	재무활동	소 계	129	39	20	20	25	25	△10.5
		내부거래지출	0	0	0	0	0	0	-
		보 전 지 출	129	39	20	20	25	25	△10.5
	예 비 비		20,520	3,071	4,376	4,417	4,422	4,234	8.4
투자가용재원 (C)=(A-B)		19,161	4,872	2,313	3,667	3,891	4,418	△2.4	
사업지출	투자사업비		19,161	4,872	2,313	3,667	3,891	4,418	△2.4

2. 외계별 투자계획



(단위 : 백만원)

구분	회 계 명	계	2011	2012	2013	2014	2015
기타 특별 회계	계	19,161	4,872	2,313	3,667	3,891	4,418
	① 의료급여기금	1,014	197	193	201	208	215
	② 주민소득지원 및 생활안정기금	971	179	186	192	202	212
	③ 주거환경개선사업	1,911	358	378	385	390	400
	④ 주차장	14,820	4,020	1,500	2,800	3,000	3,500
	⑤ 지하수관리	265	80	20	55	55	55
	⑥ 기반시설	6	4	2	0	0	0
	⑦ 발전소주변지역 지원사업	174	34	34	34	36	36

가. 의료급여기금 - 사회복지과

□ 설치목적(근거)

- 목 적 : 생활이 어려운 기초생활수급자에게 본인부담의료비 등을 현금 급여로 의료급여를 실시하여 국민건강 향상 도모
- 근 거 : 의료급여법, 중구 의료급여기금 특별회계 설치 및 운영 조례

□ 투자방향

- 한정된 의료급여기금 재원의 의료안전망 역할 범위내 효율적 배분
- 질병, 빈곤 등 복합적 문제를 갖고 있는 수급권자를 대상으로 보건복지서비스 제공

□ 투자계획

(단위 : 백만원)

단위사업명	총사업비	기투자	연차별 투자계획						향후 투자
			계	2011	2012	2013	2014	2015	
계	1,014		1,014	197	193	201	208	215	
의료급여사업	1,014		1,014	197	193	201	208	215	

□ 주요 성과지표

구 분	단위	2011	2012	2013	2014	2015
장애인 보장구 지급	명	12	15	20	25	30
건강생활유지비 잔액 지급	명	1,280	1,300	1,350	1,400	1,450
본인부담보상금 지급	명	400	450	500	550	600

□ 세입·세출 추계

(단위 : 백만원)

구 분		계	2011	2012	2013	2014	2015
세 입 (A)		1,126	231	210	218	230	237
자체 수입	소계	144	34	25	25	30	30
	지방세						
	세외수입	144	34	25	25	30	30
의존 수입	소계	982	197	185	193	200	207
	국고보조금	787	157	150	155	160	165
	시비보조금	195	40	35	38	40	42
경상지출 (B)		112	34	17	17	22	22
행정 운영 경비	소계						
	인력운영비						
	기본경비						
재무 활동	소계	102	32	15	15	20	20
	내부거래지출						
	보전지출	102	32	15	15	20	20
예비비		10	2	2	2	2	2
투자가능재원 (C)=(A-B)		1,014	197	193	201	208	215
사 업 지 출		1,014	197	193	201	208	215
투자사업비(D)		1,014	197	193	201	208	215

나. 주민소득지원 및 생활안정기금 - 사회복지과

□ 설치목적(근거)

- 목 적 : 주민 소득수준 향상과 생계자금이 부족한 저소득 주민의 생활안정을 도모
- 근 거 : 부산광역시 중구 주민소득지원 및 생활안정기금 운영 관리조례

□ 투자방향

- 관내 저소득 주민에게 생활안정자금을 저금리로 융자
- 저소득주민의 생활 자립기반 지원

□ 투자계획

(단위 : 백만원)

단위사업명	총사업비	기투자	연차별 투자계획						향후 투자
			계	2011	2012	2013	2014	2015	
계	971		971	179	186	192	202	212	
생활안정자금 관리	971		971	179	186	192	202	212	

□ 주요 성과지표

구 분	단위	2011	2012	2013	2014	2015
생활안정자금 융자	건	5	5	5	5	5

□ 세입·세출 추계

(단위 : 백만원)

구 분		계	2011	2012	2013	2014	2015
세 입 (A)		5,199	979	1,020	1,050	1,060	1,090
자체 수입	소계	5,199	979	1,020	1,050	1,060	1,090
	지방세						
	세외수입	5,199	979	1,020	1,050	1,060	1,090
의존 수입	소계						
	국고보조금						
	시비보조금						
경상지출 (B)		4,228	800	834	858	858	878
행정 운영 경비	소계						
	인력운영비						
	기본경비						
재무 활동	소계						
	내부거래지출						
	보전지출						
예비비		4,228	800	834	858	858	878
투자가능재원 (C)=(A-B)		971	179	186	192	202	212
사 업 지 출		971	179	186	192	202	212
투자사업비(D)		971	179	186	192	202	212

다. 주거환경개선사업 - 건 축 과

□ 설치목적(근거)

- 목 적 : 고지대 노후주택 밀집지역의 주택개량, 기반시설 확충 등 주거환경을 개선하고 주거생활의 질 향상 도모
- 근 거 : 도시 및 주거환경 정비법
부산광역시 중구 주거환경개선사업 특별회계 설치 및 운영조례

□ 투자방향

- 주거환경개선구역 공공기반시설 확충 및 환경개선 기반 구축

□ 투자계획

(단위 : 백만원)

단위사업명	총사업비	기투자	연차별 투자계획						향후 투자
			계	2011	2012	2013	2014	2015	
계	1,911		1,911	358	378	385	390	400	
쾌적한 주거환경 조성	1,911		1,911	358	378	385	390	400	

□ 주요 성과지표

구 분	단위	2011	2012	2013	2014	2015
변상금 부과	m²	2,040	2,030	2,020	2,010	2,000
국·공유재산 대부	m²	80	85	90	95	100
주거환경개선사업	개소			2	2	2

□ 세입·세출 추계

(단위 : 백만원)

구 분		계	2011	2012	2013	2014	2015
세 입 (A)		1,911	358	378	385	390	400
자체 수입	소계	1,911	358	378	385	390	400
	지방세						
	세외수입	1,911	358	378	385	390	400
의존 수입	소계						
	국고보조금						
	시비보조금						
경상지출 (B)		0	0	0	0	0	0
행정 운영 경비	소계						
	인력운영비						
	기본경비						
재무 활동	소계						
	내부거래지출						
	보전지출						
예비비							
투자가능재원 (C)=(A-B)		1,911	358	378	385	390	400
사 업 지 출		1,911	358	378	385	390	400
투자사업비(D)		1,911	358	378	385	390	400

라. 주차장특별외계 - 교통행정과

□ 설치목적(근거)

- 목 적 : 「주차장법」에 의한 주차장의 효율적 설치 및 관리·운영
- 근 거 : 주차장법, 부산광역시 중구 주차장특별회계 설치조례

□ 투자방향

- 정기적인 주차수급 및 수요조사를 통하여 주차장이 부족한 지역은 주차환경개선지구로 지정·관리하여 주차장 확보
- 쾌적한 보행환경 등 도로 교통시설의 안전도를 지속적으로 개선하여 교통사고 연간 사망자수 감소

□ 투자계획

(단위 : 백만원)

단위사업명	총사업비	기투자	연차별 투자계획						향후 투자
			계	2011	2012	2013	2014	2015	
계	15,145		14,820	4,020	1,500	2,800	3,000	3,500	
교통체계 개선 및 사고예방	2,017	325	1,692	304	270	348	375	395	
주·정차 질서 확립	3,246		3,246	496	625	694	715	716	
주차장 확충	9,882		9,882	3,220	605	1,758	1,910	2,389	

□ 주요 성과지표

구 분	단 위	2011	2012	2013	2014	2015
주정차 위반단속	건	34,737	33,000	31,000	30,000	29,000
주차장 확충	면	14	78	12	14	16

□ 세입·세출 추계

(단위 : 백만원)

구 분		계	2011	2012	2013	2014	2015
세 입 (A)		39,864	7,910	6,670	8,084	8,400	8,800
자체 수입	소계	39,381	7,822	6,595	7,994	8,290	8,680
	지방세						
	세외수입	39,381	7,822	6,595	7,994	8,290	8,680
의존 수입	소계	483	88	75	90	110	120
	국고보조금	180	45	25	30	40	40
	시비보조금	303	43	50	60	70	80
경상지출 (B)		25,044	3,890	5,170	5,284	5,400	5,300
행정 운영 경비	소계	9,006	1,647	1,715	1,790	1,880	1,974
	인력운영비	8,506	1,557	1,620	1,690	1,775	1,864
	기본경비	500	90	95	100	105	110
재무 활동	소계	27	7	5	5	5	5
	내부거래지출						
	보전지출	27	7	5	5	5	5
예비비		16,011	2,236	3,450	3,489	3,515	3,321
투자가능재원 (C)=(A-B)		14,820	4,020	1,500	2,800	3,000	3,500
사 업 지 출		14,820	4,020	1,500	2,800	3,000	3,500
투자사업비(D)		14,820	4,020	1,500	2,800	3,000	3,500

마. 지하수특별외계 - 건설과

□ 설치목적(근거)

- 목 적 : 지하수의 적정한 개발·이용과 보전·관리
- 근 거 : 지하수법, 부산광역시 중구 지하수 조례

□ 투자방향

- 지역실정에 맞는 지하수 관리계획의 수립 및 시행
 - ▷ 지하수 개발·이용과 보전·관리를 위한 지속적 조사
 - ▷ 지하수 이용부담금 부과·징수
 - ▷ 지하수 보조관측망 설치 및 유지·보수, 방치공 원상 복구

□ 투자계획

(단위 : 백만원)

단위사업명	총사업비	기투자	연차별 투자계획						향후 투자
			계	2011	2012	2013	2014	2015	
계	265		265	80	20	55	55	55	
지하수 이용부담금 부과·관리	25		25	4	6	5	5	5	
지하수 관리계획 수립 및 영향조사	5		5	1	1	1	1	1	
지하수 보전·관리	235		235	75	13	49	49	49	

□ 주요 성과지표

구 분	단위	2011	2012	2013	2014	2015
지하수보조 관측망 설치	식	5	-	-	-	-
지하수이용부담금 부과 관리	건	390	380	380	380	380

□ 세입·세출 추계

(단위 : 백만원)

구 분		계	2011	2012	2013	2014	2015
세 입 (A)		526	111	108	121	100	86
자체 수입	소계	526	111	108	121	100	86
	지방세						
	세외수입	526	111	108	121	100	86
의존 수입	소계	0					
	국고보조금	0					
	시비보조금	0					
경상지출 (B)		261	31	88	66	45	31
행정 운영 경비	소계	0					
	인력운영비	0					
	기본경비	0					
재무 활동	소계						
	내부거래지출						
	보전지출						
예비비		261	31	88	66	45	31
투자가능재원 (C)=(A-B)		265	80	20	55	55	39
사 업 지 출		265	80	20	55	55	55
투자사업비(D)		265	80	20	55	55	55

바. 기반시설특별회계 - 건 설 과

□ 설치목적(근거)

○ 목 적 : 기반시설 부담금을 활용한 기반시설관리 및 관련업무 추진

○ 근 거 : 국토의 이용 및 계획에 관한 법률

부산광역시 중구 기반시설특별회계 설치 및 운영조례

□ 투자방향

○ 도시기반시설의 확충 및 관리로 선진 도심환경 조성

□ 투자방향

(단위 : 백만원)

단위사업명	총사업비	기투자	연차별 투자계획						향후 투자
			계	2011	2012	2013	2014	2015	
계	6		6	4	2	0	0	0	
기반시설 확충 및 관리	6		6	4	2				

□ 주요 성과지표

구 분	단위	2011	2012	2013	2014	2015
기반시설 확충 및 관리	건	1	1	-	-	-

□ 세입·세출 추계

(단위 : 백만원)

구 분		계	2011	2012	2013	2014	2015
세 입 (A)		6	4	2	0	0	0
자체 수입	소계	6	4	2			
	지방세						
	세외수입	6	4	2			
의존 수입	소계	0					
	국고보조금	0					
	시비보조금	0					
경상지출 (B)		0	0	0	0	0	0
행정 운영 경비	소계	0					
	인력운영비	0					
	기본경비	0					
재무 활동	소계						
	내부거래지출	0					
	보전지출						
예비비							
투자가능재원 (C)=(A-B)		6	4	2	0	0	0
사 업 지 출		6	4	2	0	0	0
투자사업비(D)		6	4	2	0	0	0

사. 발전소주변지역지원사업 - 경제진흥과

□ 설치목적(근거)

- 목 적 : 발전소 주변지역의 개발과 주민의 복리 증진에 기여
- 근 거 : 발전소주변지역 지원에 관한 법

부산광역시 중구 발전소주변지역지원사업 특별회계 설치조례

□ 투자방향

- 사회복지시설 및 공공시설의 에너지 이용시설 개선
- 에너지 이용시설 개선을 통한 관리비용 절감 및 주민만족도 제고

□ 투자계획

(단위 : 백만원)

단위사업명	총사업비	기투자	연차별 투자계획						향후 투자
			계	2011	2012	2013	2014	2015	
계	326	152	174	34	34	34	36	36	
발전소 주변지역 지원사업	326	152	174	34	34	34	36	36	

□ 주요 성과지표

구 분	단 위	2011	2012	2013	2014	2015
공공시설 태양열시설 개선	개소	1	1	1	1	1

□ 세입·세출 추계

(단위 : 백만원)

구 분		계	2011	2012	2013	2014	2015
세 입 (A)		184	36	36	36	38	38
자체 수입	소 계	10	2	2	2	2	2
	지방세						
	세외수입	10	2	2	2	2	2
의존 수입	소 계	174	34	34	34	36	36
	국고보조금	174	34	34	34	36	36
	시비보조금						
경상지출 (B)		10	2	2	2	2	2
행정 운영 경비	소 계						
	인력운영비						
	기본경비						
재무 활동	소 계						
	내부거래지출						
	보전지출						
예비비		10	2	2	2	2	2
투자가능재원 (C)=(A-B)		174	34	34	34	36	36
사 업 지 출		174	34	34	34	36	36
투자사업비(D)		174	34	34	34	36	36

《본문》

중기 주요투자사업 목록

(분야별 : 일반회계+특별회계)

(단위:백만원)

분야·세부사업		재원	총사업비	기투자	연 도 별 투 자 계 획					향 후
					2011	2012	2013	2014	2015	
일반 공공 행정	합 계		16,101	0	2,613	4,628	3,030	2,850	2,980	0
	조직운영 및 의전수행	계	1,113	0	191	212	210	250	250	0
		시군구비	1,113	0	191	212	210	250	250	0
	직원 복지증진 및 사기진작	계	6,257	0	1,312	1,345	1,100	1,200	1,300	0
		시군구비	6,257	0	1,312	1,345	1,100	1,200	1,300	0
	사회단체보조금 지원	계	2,200	0	400	450	450	450	450	0
		시군구비	2,200	0	400	450	450	450	450	0
	중앙동 주민센터 건립	계	1,900	0	0	1,500	400	0	0	0
		시군구비	1,900	0	0	1,500	400	0	0	0
	쾌적한 청사 환경조성	계	3,171	0	440	851	600	630	650	0
		시군구비	3,171	0	440	851	600	630	650	0
	행정정보망 운영	계	1,460	0	270	270	270	320	330	0
		시군구비	1,460	0	270	270	270	320	330	0
공공 질서 및 안전 분야	합 계		8,400	0	1,300	2,300	1,500	1,600	1,700	0
	재해예방사업	계	8,400	0	1,300	2,300	1,500	1,600	1,700	0
		국고보조금	1,100	0	0	500	200	200	200	0
		시도비	3,100	0	600	1,000	500	500	500	0
		시군구비	4,200	0	700	800	800	900	1,000	0
교육	합 계		1,159	0	181	191	237	250	300	0
	고등학교 이하 교육경비 지원	계	1,159	0	181	191	237	250	300	0
		시군구비	1,159	0	181	191	237	250	300	0
문화 및 관광	합 계		20,531	3,014	4,030	3,239	1,665	2,282	2,801	3,500
	백산기념관 신축	계	4,314	814	0	0	0	0	0	3,500
		시도비	794	794	0	0	0	0	0	0
		시군구비	3,520	20	0	0	0	0	0	3,500
	부산국제영화제 전야제 및 연계행사	계	355	0	63	63	73	73	83	0
		시도비	15	0	3	3	3	3	3	0
		시군구비	340	0	60	60	70	70	80	0
	관광명소 문화예술 열린이벤트	계	363	0	62	62	72	79	88	0
		국고보조금	84	0	14	14	16	18	22	0
		시도비	30	0	6	6	6	6	6	0
		시군구비	249	0	42	42	50	55	60	0
	지역관광축제 지원	계	599	0	105	114	120	130	130	0
		시군구비	599	0	105	114	120	130	130	0

(단위:백만원)

분야·세부사업		재원	총사업비	기투자	연도별투자계획					향후
					2011	2012	2013	2014	2015	
문화 및 관광	40계단일원 역사테마거리 조성사업 (2단계)	계	4,500	2,200	1,000	1,300	0	0	0	0
		국고보조금	1,500	1,000	0	500	0	0	0	0
		시도비	1,000	500	0	500	0	0	0	0
		시군구비	2,000	700	1,000	300	0	0	0	0
	관광특구 활성화사업	계	7,700	0	1,800	0	1,400	2,000	2,500	0
		국고보조금	3,850	0	900	0	700	1,000	1,250	0
		시도비	1,925	0	450	0	350	500	625	0
		시군구비	1,925	0	450	0	350	500	625	0
	책방골목 인공폭포 조성	계	2,700	0	1,000	1,700	0	0	0	0
		국고보조금	1,700	0	0	1,700	0	0	0	0
		시도비	1,000	0	1,000	0	0	0	0	0
환경 보호	합 계		23,587	0	4,443	4,575	4,769	4,825	4,975	0
	생활쓰레기 신속 처리	계	20,541	0	3,863	3,980	4,148	4,200	4,350	0
		시군구비	20,541	0	3,863	3,980	4,148	4,200	4,350	0
	음식물류폐기물의 안정적 처리	계	1,622	0	314	320	328	330	330	0
		시군구비	1,622	0	314	320	328	330	330	0
	환경자원관리소 운영	계	1,424	0	266	275	293	295	295	0
		시군구비	1,424	0	266	275	293	295	295	0
사회 복지	합 계		128,767	3,000	23,059	23,801	25,561	25,892	27,454	0
	사회복지관운영	계	2,425	0	477	487	487	487	487	0
		시도비	2,330	0	466	466	466	466	466	0
		시군구비	95	0	11	21	21	21	21	0
	지역사회서비스 지역개발형 바우처사업	계	1,482	0	326	289	289	289	289	0
		국고보조금	1,040	0	228	203	203	203	203	0
		시도비	309	0	73	59	59	59	59	0
		시군구비	133	0	25	27	27	27	27	0
	긴급복지	계	1,081	0	212	212	219	219	219	0
		국고보조금	860	0	169	169	174	174	174	0
		시도비	108	0	21	21	22	22	22	0
		시군구비	113	0	22	22	23	23	23	0
	교육급여	계	1,519	0	301	301	303	307	307	0
		국고보조금	1,360	0	271	271	272	273	273	0
		시도비	112	0	21	21	22	24	24	0
		시군구비	47	0	9	9	9	10	10	0

(단위:백만원)

분야·세부사업		재원	총사업비	기투자	연 도 별 투 자 계 획					향 후
					2011	2012	2013	2014	2015	
사회 복지	생계급여	계	26,601	0	4,901	5,100	5,300	5,500	5,800	0
		국고보조금	23,625	0	4,411	4,587	4,687	4,845	5,095	0
		시도비	2,057	0	343	356	416	451	491	0
		시군구비	919	0	147	157	197	204	214	0
	주거급여	계	7,432	0	1,232	1,400	1,500	1,600	1,700	0
		국고보조금	6,570	0	1,109	1,249	1,334	1,404	1,474	0
		시도비	597	0	86	104	113	137	157	0
		시군구비	265	0	37	47	53	59	69	0
	중증장애인 기초장애연금	계	2,419	0	482	482	485	485	485	0
		국고보조금	1,696	0	338	338	340	340	340	0
		시도비	723	0	144	144	145	145	145	0
	자활근로	계	7,119	0	1,308	1,311	1,400	1,500	1,600	0
		국고보조금	6,385	0	1,178	1,180	1,254	1,343	1,430	0
		시도비	512	0	91	92	102	110	117	0
		시군구비	222	0	39	39	44	47	53	0
	출산장려금 지원	계	1,124	0	189	225	230	240	240	0
		시군구비	1,124	0	189	225	230	240	240	0
	장애인활동 지원사업	계	1,003	0	197	197	200	203	206	0
		국고보조금	702	0	138	138	140	142	144	0
		시도비	301	0	59	59	60	61	62	0
	영유아 보육료 지원	계	14,398	0	2,498	2,600	2,900	3,100	3,300	0
		국고보조금	8,848	0	1,499	1,559	1,750	1,940	2,100	0
		시도비	3,860	0	699	727	800	804	830	0
		시군구비	1,690	0	300	314	350	356	370	0
	보육시설종사자 인건비 지원	계	4,850	0	880	955	975	1,003	1,037	0
		국고보조금	2,887	0	528	573	581	593	612	0
		시도비	1,360	0	246	267	273	281	293	0
		시군구비	603	0	106	115	121	129	132	0
	기초노령연금	계	31,611	0	5,705	6,006	6,300	6,600	7,000	0
		국고보조금	24,870	0	4,454	4,733	4,933	5,190	5,560	0
		시도비	5,180	0	968	988	1,052	1,076	1,096	0
		시군구비	1,561	0	283	285	315	334	344	0

(단위:백만원)

분야·세부사업		재원	총사업비	기투자	연 도 별 투 자 계 획					향 후
					2011	2012	2013	2014	2015	
사회 복지	노인돌봄서비스 사업	계	1,061	0	211	211	211	214	214	0
		국고보조금	744	0	148	148	148	150	150	0
		시도비	317	0	63	63	63	64	64	0
	드림스타트 사업	계	1,500	0	300	300	300	300	300	0
		시군구비	1,500	0	300	300	300	300	300	0
	노인일자리사업	계	3,492	0	684	684	700	700	724	0
		국고보조금	1,746	0	342	342	350	350	362	0
		시도비	1,746	0	342	342	350	350	362	0
	노인복지회관 운영	계	3,886	0	776	776	776	779	779	0
		시도비	2,672	0	534	534	534	535	535	0
		시군구비	1,214	0	242	242	242	244	244	0
	공공근로사업	계	1,785	0	357	357	357	357	357	0
		시도비	1,320	0	264	264	264	264	264	0
		시군구비	465	0	93	93	93	93	93	0
	지역공동체 일자리사업	계	3,003	0	601	601	601	600	600	0
		국고보조금	1,500	0	300	300	300	300	300	
		시도비	855	0	171	171	171	171	171	0
		시군구비	648	0	130	130	130	129	129	0
	동광1 주거환경 개선사업	계	4,900	1,700	980	1,000	1,220	0	0	0
		시도비	4,900	1,700	980	1,000	1,220	0	0	0
	보수동 서민 생활환경 개선사업	계	1,490	1,300	190	0	0	0	0	0
		시도비	1,300	1,300	0	0	0	0	0	0
		시군구비	190	0	190	0	0	0	0	0
	영주동 현수식 계단이동 모노레일 설치	계	1,500	0	0	0	0	0	1,500	0
		국고보조금	750	0	0	0	0	0	750	0
		시도비	375	0	0	0	0	0	375	0
		시군구비	375	0	0	0	0	0	375	0
	커뮤니티 문화센터 건립	계	1,600	0	0	0	500	1,100	0	0
		시도비	1,600	0	0	0	500	1,100	0	0
	쾌적한 주거환경 개선사업	계	1,486	0	252	307	308	309	310	0
		시도비	1,486	0	252	307	308	309	310	0
산업 중소 기업	합 계		22,995	11,408	2,868	2,920	1,967	1,911	1,921	0
	전통시장 시설현대화 사업	계	22,371	11,408	2,778	2,794	1,831	1,775	1,785	0
		국고보조금	14,372	7,241	1,811	1,824	1,186	1,150	1,160	0
		시도비	7,018	3,747	871	872	520	504	504	0
		시군구비	981	420	96	98	125	121	121	0

(단위:백만원)

분야·세부사업		재원	총사업비	기투자	연 도 별 투 자 계 획					향 후
					2011	2012	2013	2014	2015	
산업 중소 기업	공공시설태양열· LED조명등 설치 사업	계	624	0	90	126	136	136	136	0
		국고보조금	437	0	45	92	100	100	100	0
		시도비	187	0	45	34	36	36	36	0
수송 및 교통	합 계		77,775	14,378	6,500	5,300	7,750	8,057	7,250	28,540
	고지대 계단도로 정비	계	8,040	3,340	800	900	1,000	1,000	1,000	0
		시도비	7,370	2,670	800	900	1,000	1,000	1,000	0
		시군구비	670	670	0	0	0	0	0	0
	건어물시장 진입도로 확장	계	4,100	0	0	0	0	1,000	1,500	1,600
		시도비	4,100	0	0	0	0	1,000	1,500	1,600
	자갈치주변 연안정비사업 (2구간)	계	7,160	793	1,000	1,600	2,000	1,767	0	0
		국고보조금	4,567	500	700	1,120	1,100	1,147	0	0
		시도비	2,593	293	300	480	900	620	0	0
	도로굴착복구 및 맨홀정비	계	2,750	0	550	550	550	550	550	0
		시군구비	2,750	0	550	550	550	550	550	0
	국제시장주변 도로정비	계	4,800	0	1,000	1,500	2,300	0	0	0
		시도비	4,800	0	1,000	1,500	2,300	0	0	0
	광복로~미화로 일원 도로정비	계	2,500	0	0	0	0	1,300	1,200	0
		시도비	2,500	0	0	0	0	1,300	1,200	0
	소규모주민편익 사업	계	3,330	0	430	450	800	800	850	0
		시군구비	3,330	0	430	450	800	800	850	0
	동광동사무소앞 도로확장	계	3,750	0	0	0	0	0	0	3,750
		시도비	3,750	0	0	0	0	0	0	3,750
	기존시설물 내진보강사업	계	1,340	0	0	300	300	340	400	0
		국고보조금	1,340	0	0	300	300	340	400	0
	부산호텔앞 도로확장	계	7,150	0	0	0	0	0	0	7,150
		시도비	7,150	0	0	0	0	0	0	7,150
	부평동 1가지내 도로개설	계	12,000	0	0	0	0	0	0	12,000
		시도비	12,000	0	0	0	0	0	0	12,000
	보수초등학교옆 도로확장	계	1,480	0	0	0	0	700	780	0
		시도비	1,480	0	0	0	0	700	780	0
	영주2동 시민아파트뒤 도로개설	계	1,040	0	0	0	0	0	0	1,040
		시도비	1,040	0	0	0	0	0	0	1,040
	영주동 디지털고교 옆 도로정비	계	3,000	0	0	0	0	0		3,000
		시도비	3,000	0	0	0	0	0	0	3,000

(단위:백만원)

분야·세부사업		재원	총사업비	기투자	연 도 별 투 자 계 획					향 후
					2011	2012	2013	2014	2015	
수송 및 교통	부평2가 공영주차장 건립	계	7,725	6,265	1,460	0	0	0	0	0
		시도비	900	900	0	0	0	0	0	0
		시군구비	6,825	5,365	1,460	0	0	0	0	0
	친환경 스카이웨이 주차장 건립	계	4,022	3,122	900	0	0	0	0	0
		시도비	2,280	2,280	0	0	0	0	0	0
		시군구비	1,742	842	900	0	0	0	0	0
	소규모 공영 주차장 건립	계	1,788	858	360	0	300	0	270	0
		시군구비	1,788	858	360	0	300	0	270	0
	노외 공영주차장 건립	계	1,800	0	0	0	500	600	700	0
		시군구비	1,800	0	0	0	500	600	700	0
국토 및 지역 개발	합 계		24,523	150	826	1,815	2,471	1,164	1,297	16,800
	가로등 및 보안등 관리	계	1,858	0	308	350	380	400	420	0
		시군구비	1,858	0	308	350	380	400	420	0
	가로화단 및 섬터관리	계	1,221	0	184	245	251	264	277	0
		시군구비	1,221	0	184	245	251	264	277	0
	지자체 도시숲 조성	계	1,000	0	200	200	200	200	200	0
		국고보조금	500	0	100	100	100	100	100	0
		시도비	500	0	100	100	100	100	100	0
	오름길 문화만들기사업	계	2,350	150	0	800	1,400	0	0	0
		국고보조금	1,250	150	0	400	700	0	0	0
		시도비	550	0	0	200	350	0	0	0
		시군구비	550	0	0	200	350	0	0	0
	도시디자인· 옥외광고물 관리 사업	계	1,294	0	134	220	240	300	400	0
		시군구비	1,294	0	134	220	240	300	400	0
	부산항전망대 조성사업	계	16,800	0	0	0	0	0	0	16,800
		국고보조금	8,400	0	0	0	0	0	0	8,400
		시도비	4,200	0	0	0	0	0	0	4,200
		시군구비	4,200	0	0	0	0	0	0	4,200