



---

2026 ~ 2030년  
중기재정계획변경

---

## 안 내 말 씀

- 2026~2030년 중기지방재정계획 수립지침에 따라 계획수립 시점에서 전망한 2026년 최종예산안을 토대로 향후 5년간의 세입전망과 투자수요를 예측함으로써 재원을 효율적으로 배분하여 계획적인 지방재정 운용 방향을 설정하는데 그 의의가 있으며,  
(당초 중기지방재정계획 수립 이후 추진 결정된 사업 추가 반영)
- 한정된 자원 배분 내에서 연차별 계획에 따라 예산을 적정하게 반영하여 사업을 원활히 추진하기 위한 것입니다.
- 다만, 지방세와 국고보조금 등의 세수추계 어려움과 행정적·재정적 여건 및 투자환경의 변화가 심하여 연도별투자계획 수립에 대한 정확한 장래 예측에는 한계가 있으며, 매년 수정·보완되는 연동화계획(Rolling Plan<sup>1)</sup>)이라는 특수성 때문에 실제 예산 반영과는 다소 차이가 있을 수 있습니다.
- 아울러, 지방재정의 역할 및 환경변화를 반영하고 중앙정부의 국가재정 운용계획과 계획기간을 반영시키고, 기초 자료를 준수함으로써 보다 국가재정운용계획과의 연계성을 강화하고자 하였습니다.

### 중기지방재정계획

중기재정계획은 단년도 예산편성방식의 문제점을 극복하고자 중장기적 관점에서 사업의 투자우선순위 및 시기를 검토함으로써 자원배분의 일관성, 효율성, 건전성 등을 제고하기 위한 제도

1) 계획의 운영에 대해서 매년 정기적으로 계획과 실적간의 차이를 비교하여 새로운 계획을 재구성

# 목 차

<b>I. 중기 재정 계획 변경</b> .....	<b>3</b>
1. 개념 및 근거규정 .....	4
<b>II. 변경 개요</b> .....	<b>5</b>
1. 세입·세출계획 총괄 변경내역 .....	6
2. 변경 세부사항 .....	6
<b>III. 중기 재정 계획 총괄</b> .....	<b>8</b>
1. 세입·세출계획 총괄 .....	9
가. 중기세입전망 .....	10
나. 회계별 재정계획 .....	13
(분야별 정책방향 및 투자계획)	
※ [붙임] 분야별 세부사업 계획서 .....	31

# **I . 증기재정계획 변경**

## **1. 개념 및 근거규정**

## 1. 개념 및 근거규정

### □ 개념

- 당초 중기지방재정계획 수립 이후 행·재정적 여건변화에 따른 변동 요인을 계획에 수정 반영
- 투자심사, 예산편성 등 중기지방재정계획 간 연계성 강화

### □ 근거규정 : 지방재정법 제33조

제33조(중기지방재정계획의 수립 등) ① 지방자치단체의 장은 지방재정을 계획성 있게 운용하기 위하여 매년 다음 회계연도부터 5회계연도 이상의 기간에 대한 중기지방재정계획을 수립하여 예산안과 함께 지방의회에 제출하고, 회계연도 개시 30일 전까지 행정안전부장관에게 제출하여야 한다.

② 지방자치단체의 장은 제1항에 따른 중기지방재정계획(이하 "중기지방재정계획"이라 한다)을 수립할 때에는 행정안전부장관이 정하는 계획수립 절차 등에 따라 그 중기지방재정계획이 관계 법령에 따른 국가계획 및 지역계획과 연계되도록 하여야 한다.

<중 략>

⑥ 행정안전부장관은 제1항에 따른 각 지방자치단체의 중기지방재정계획을 기초로 매년 종합적인 중기지방재정계획을 수립하고, 국무회의에 보고하여야 한다. 이 경우 행정안전부장관은 지방자치단체의 의견을 최대한 반영하도록 노력하여야 한다.

⑦ 행정안전부장관은 제6항에 따라 종합적인 중기지방재정계획을 수립할 때에는 「국가재정법」에 따른 국가재정운용계획과의 연계성을 높일 수 있도록 관계 중앙관서의 장과 협의하여야 한다.

⑧ 중기지방재정계획을 변경하는 경우에는 제1항·제2항·제6항 및 제7항을 준용한다.

⑨ 중기지방재정계획의 수립에 관한 지방자치단체의 장의 자문에 응하도록 하기 위하여 각 지방자치단체에 지방재정계획심의위원회를 둔다.

## Ⅱ. 변경개요

1. 세입·세출계획 총괄 변경내역
2. 변경 세부사항

## II

# 변경개요

## 1. 세입·세출계획 총괄 변경내역

(단위 : 백만원)

구 분	중 기 재 정 계 획					합 계
	2026년	2027년	2028년	2029년	2030년	
증 감	1,545	2,700	2,825	2,965	645	10,680
당 초	425,201	437,854	475,616	453,937	429,582	2,222,190
변 경	426,746	440,554	478,441	456,902	430,227	2,232,870

## 2. 변경 세부사항

### □ 세입 변경

#### ○ 자체재원 내역

(단위 : 백만원)

구 분	중 기 재 정 계 획					합 계
	2026년	2027년	2028년	2029년	2030년	
증 감	0	5	25	40	0	70
당 초	53,002	53,352	53,798	53,928	53,466	267,547
변 경	53,002	53,357	53,823	53,968	53,466	267,617

#### ○ 이전재원 내역

(단위 : 백만원)

구 분	중 기 재 정 계 획					합 계
	2026년	2027년	2028년	2029년	2030년	
증 감	745	1,195	845	495	345	3,625
당 초	182,697	185,434	189,715	204,076	200,438	962,360
변 경	183,442	186,629	190,560	204,571	200,783	965,985

○ 보전수입등내부거래 내역

(단위 : 백만원)

구 분	중 기 재 정 계 획					합 계
	2026년	2027년	2028년	2029년	2030년	
증 감	800	1,500	1,955	2,430	300	6,985
당 초	189,502	199,068	232,103	195,933	175,678	992,283
변 경	190,302	200,568	234,058	198,363	175,978	999,268

□ 세출 변경

○ 신규사업 내역

(단위 : 백만원)

회계	사업명	총사업비	기투자	중 기 재 정 계 획					
				합계	2026년	2027년	2028년	2029년	2030년
<b>합 계(A+B)</b>		<b>10,707</b>	<b>27</b>	<b>10,680</b>	<b>1,545</b>	<b>2,700</b>	<b>2,825</b>	<b>2,965</b>	<b>645</b>
계(A)		5,752	27	5,725	1,045	1,695	1,345	995	645
일반 회계	출산축하금 지원사업	1,725	0	1,725	45	195	345	495	645
	복병산 100세 건강공원 조성사업	2,027	27	2,000	500	1,000	500	0	0
	빈집정비기금 확보(전출금)	2,000	0	2,000	500	500	500	500	0
계(B)		4,955	0	4,955	500	1,005	1,480	1,970	0
빈집 정비 기금	빈집정비사업	150	0	150	0	50	50	50	0
	빈집정비기금 재원조성	4,805	0	4,805	500	955	1,430	1,920	0

▷ 제외사업 내역 : 해당사항 없음

▷ 총사업비 변경내역 : 해당사항 없음(연례반복적 사업 제외)

※ 특별회계 변경사항 없음

## Ⅲ. 중기재정계획 총괄<sup>2)</sup>

### 1. 세입·세출계획 총괄

#### 가. 중기세입전망

#### 나. 회계별 재정계획

(분야별 정책방향 및 투자계획)

---

2) 구성항목별 합계는 소수점 이하 단수 조정으로 상이할 수 있음

### Ⅲ

## 중기재정계획 총괄

### 1. 세입·세출계획 총괄 (일반회계+특별회계+기금)

□ 세입·세출규모 : 총 22,329억원(연평균 4,466억원)

(단위 : 백만원, %)

구 분	2026년	2027년	2028년	2029년	2030년	합 계	연평균 규모	연평균 증가율
<b>① 세 입</b>	426,746	440,554	478,441	456,902	430,227	2,232,870	446,574	0.2
지방세	35,323	35,331	35,339	35,979	36,013	177,985	35,597	0.5
세외수입	17,679	18,026	18,484	17,989	17,453	89,632	17,926	△0.3
경상적 세외수입	14,979	15,296	15,648	15,019	14,359	75,301	15,060	△1.1
임시적 세외수입	415	418	421	444	448	2,146	429	2.0
지방행정제재·부과금등	1,468	1,479	1,565	1,659	1,762	7,933	1,587	4.7
지난연도 수입	818	834	850	867	883	4,252	850	2.0
이 전 재 원	183,442	186,629	190,560	204,571	200,783	965,985	193,197	2.3
지방교부세	21,987	22,062	22,140	22,220	22,301	110,710	22,142	0.4
지방소멸대응기금	1,800	1,800	1,800	1,800	1,800	9,000	1,800	0
조정교부금등	45,166	46,016	45,666	45,516	46,156	228,521	45,704	0.5
국고보조금	79,449	80,901	84,010	86,983	91,075	422,417	84,484	3.5
균특보조금	7,891	8,223	8,561	8,944	9,406	43,025	8,605	4.5
기금보조금	2,723	2,770	2,819	2,869	2,920	14,100	2,820	1.8
시비보조금	24,427	24,856	25,565	36,240	27,124	138,212	27,642	2.7
보전수입등및내부거래	190,302	200,568	234,058	198,363	175,978	999,268	199,854	△1.9
<b>② 경상지출</b>	244,770	261,422	272,566	230,168	190,760	1,199,686	239,937	△6.0
행정운영경비	57,671	58,633	59,808	61,009	62,232	299,353	59,871	1.9
인력운영비	55,566	56,487	57,621	58,780	59,959	288,413	57,683	1.9
기본경비	2,105	2,145	2,187	2,230	2,273	10,940	2,188	1.9
재무활동	184,582	200,214	210,124	166,464	125,772	887,156	177,431	△9.1
내부거래지출	17,510	23,432	46,751	23,762	23,440	134,895	26,979	7.6
보전지출	167,072	176,782	163,373	142,702	102,333	752,262	150,452	△12.0
예비비	2,517	2,575	2,634	2,694	2,755	13,177	2,635	2.3
<b>③ 투자가용자원(①-②)</b>	181,976	179,132	205,875	226,734	239,467	1,033,184	206,637	7.1
<b>④ 사업수요</b>	181,976	179,132	205,875	226,734	239,467	1,033,184	206,637	7.1
<b>⑤ 부족자원(④-③)</b>	0	0	0	0	0	0	0	0
⑥ 지방채	0	0	0	0	0	0	0	0
(채무부담)	0	0	0	0	0	0	0	0
(민자)	30	30	30	30	30	150	30	0
<b>재정규모(①+⑥)</b>	426,746	440,554	478,441	456,902	430,227	2,232,870	446,574	0.2

## 가. 중기세입전망

### □ 총 세입규모 (일반회계+특별회계+기금)

(단위 : 백만원, %)

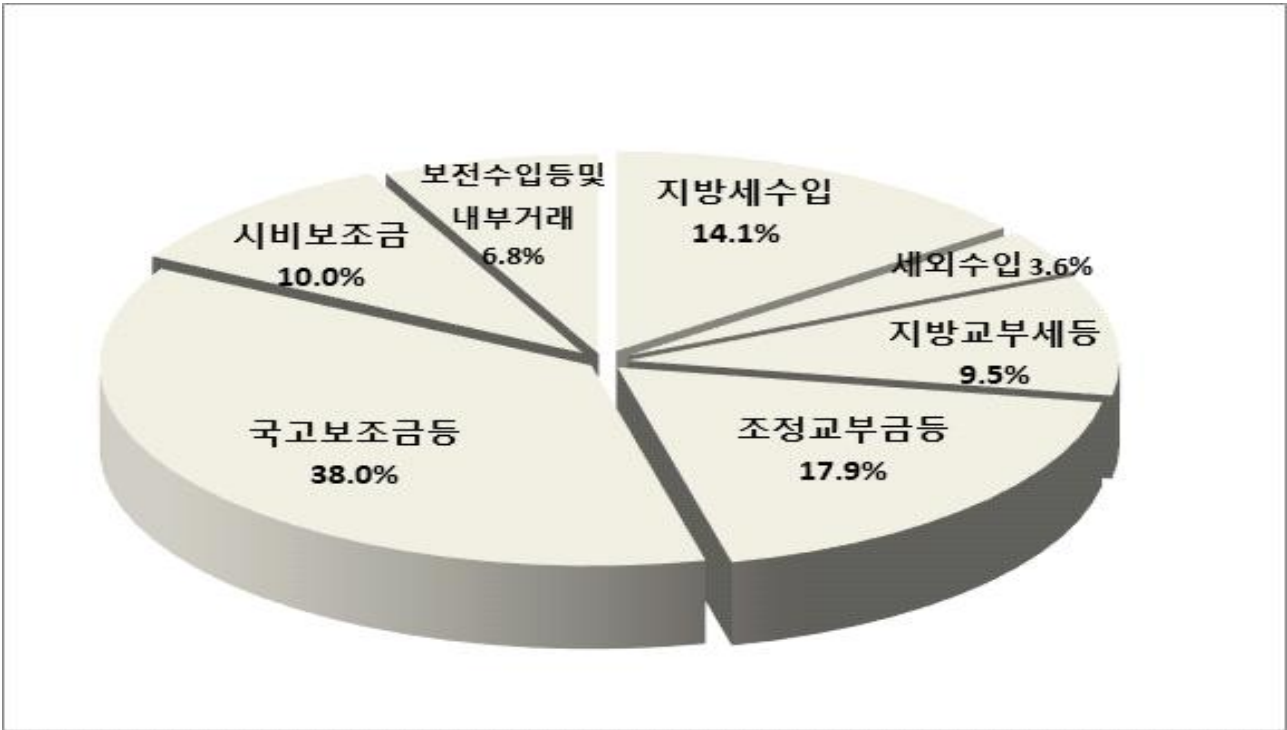
구 분	연 도	중 기 재 정 계 획					합 계	연평균 규 모	연평균 증가율
		2026년	2027년	2028년	2029년	2030년			
<b>합 계</b>		<b>426,746</b>	<b>440,554</b>	<b>478,441</b>	<b>456,902</b>	<b>430,227</b>	<b>2,232,870</b>	<b>446,574</b>	<b>0.2</b>
<b>자체재원</b>		<b>53,002</b>	<b>53,357</b>	<b>53,823</b>	<b>53,968</b>	<b>53,466</b>	<b>267,617</b>	<b>53,523</b>	<b>0.2</b>
지방세		35,323	35,331	35,339	35,979	36,013	177,985	35,597	0.5
세외수입		17,679	18,026	18,484	17,989	17,453	89,632	17,926	△0.3
경상적		14,979	15,296	15,648	15,019	14,359	75,301	15,060	△1.1
임시적		415	418	421	444	448	2,146	429	2.0
지방행정채·부과금등		1,468	1,479	1,565	1,659	1,762	7,933	1,587	4.7
지난연도 수입		818	834	850	867	883	4,252	850	2.0
<b>이전재원</b>		<b>183,442</b>	<b>186,629</b>	<b>190,560</b>	<b>204,571</b>	<b>200,783</b>	<b>965,985</b>	<b>193,197</b>	<b>2.3</b>
지방교부세		23,787	23,862	23,940	24,020	24,101	119,710	23,942	0.3
특별교부세		2,798	2,873	2,951	3,031	3,112	14,765	2,953	2.7
부동산교부세		19,189	19,189	19,189	19,189	19,189	95,945	19,189	0.0
지방소멸대응기금		1,800	1,800	1,800	1,800	1,800	9,000	1,800	0.0
조정교부금 등		45,166	46,016	45,666	45,516	46,156	228,521	45,704	0.5
국고보조금		79,449	80,901	84,010	86,983	91,075	422,417	84,484	3.5
균특보조금		7,891	8,223	8,561	8,944	9,406	43,025	8,605	4.5
기금보조금		2,723	2,770	2,819	2,869	2,920	14,100	2,820	1.8
시비보조금		24,427	24,856	25,565	36,240	27,124	138,212	27,642	2.7
<b>보전수입등및내부거래</b>		<b>190,302</b>	<b>200,568</b>	<b>234,058</b>	<b>198,363</b>	<b>175,978</b>	<b>999,268</b>	<b>199,854</b>	<b>△1.9</b>

## □ 일반회계 세입규모

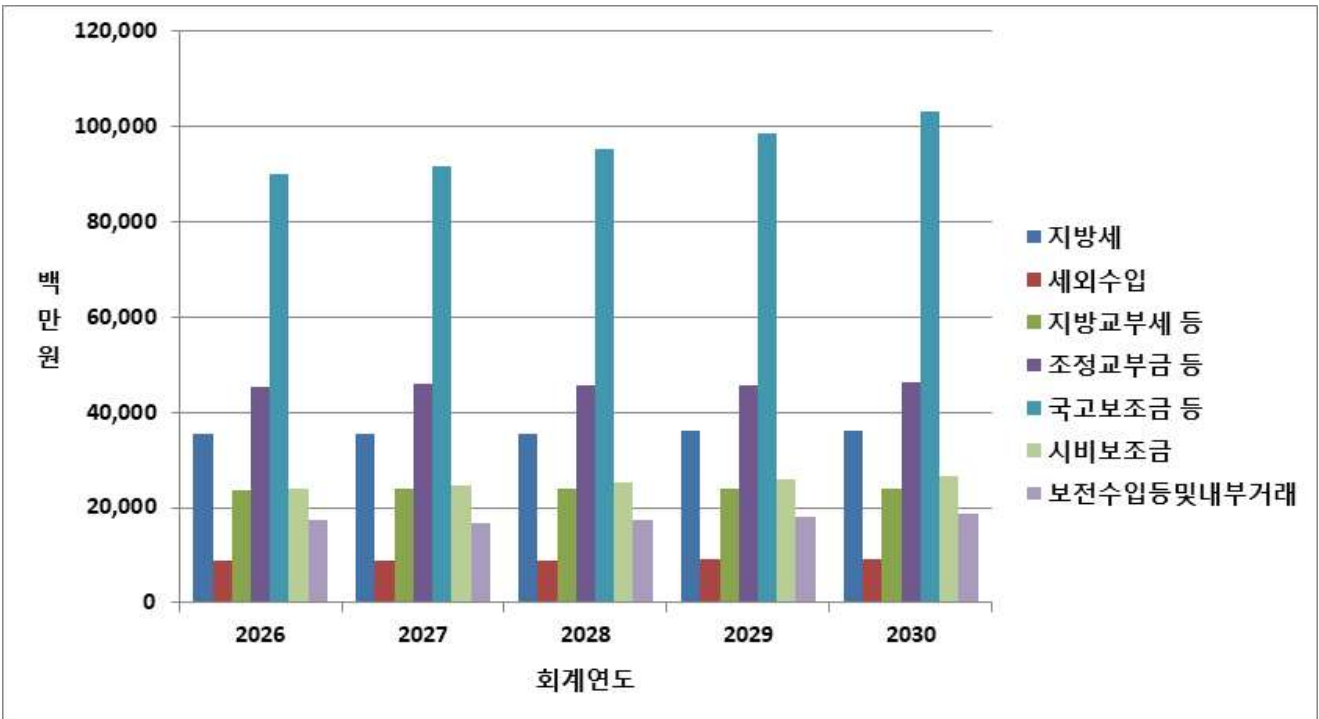
(단위 : 백만원, %)

구 분	연 도	중 기 재 정 계 획					합 계	연평균 규 모	연평균 증가율
		2026년	2027년	2028년	2029년	2030년			
<b>합 계</b>		<b>244,464</b>	<b>247,120</b>	<b>251,604</b>	<b>257,063</b>	<b>263,876</b>	<b>1,264,127</b>	<b>252,825</b>	<b>1.9</b>
<b>자체재원</b>		<b>44,175</b>	<b>44,206</b>	<b>44,306</b>	<b>45,061</b>	<b>45,189</b>	<b>222,937</b>	<b>44,587</b>	<b>0.6</b>
지방세		35,323	35,331	35,339	35,979	36,013	177,985	35,597	0.5
세외수입		8,852	8,875	8,967	9,082	9,176	44,952	8,990	0.9
경상적		7,224	7,296	7,368	7,442	7,515	36,847	7,369	1
임시적		350	350	350	370	370	1,790	358	1.4
지방행정채·부과금등		736	676	685	695	705	3,496	699	△1.1
지난연도 수입		542	553	564	575	586	2,819	564	2
<b>이전재원</b>		<b>182,864</b>	<b>186,041</b>	<b>189,962</b>	<b>193,961</b>	<b>200,135</b>	<b>952,963</b>	<b>190,593</b>	<b>2.3</b>
지방교부세		23,787	23,862	23,940	24,020	24,101	119,710	23,942	0.3
특별교부세		2,798	2,873	2,951	3,031	3,112	14,765	2,953	2.7
부동산교부세		19,189	19,189	19,189	19,189	19,189	95,945	19,189	0
지방소멸대응기금		1,800	1,800	1,800	1,800	1,800	9,000	1,800	0
조정교부금 등		45,166	46,016	45,666	45,516	46,156	228,521	45,704	0.5
국고보조금		79,249	80,693	83,793	86,757	90,839	421,332	84,266	3.5
균특보조금		7,891	8,223	8,561	8,944	9,406	43,025	8,605	4.5
기금보조금		2,723	2,770	2,819	2,869	2,920	14,100	2,820	1.8
시비보조금		24,048	24,476	25,182	25,855	26,712	126,274	25,255	2.7
<b>보전수입등및내부거래</b>		<b>17,425</b>	<b>16,874</b>	<b>17,336</b>	<b>18,041</b>	<b>18,551</b>	<b>88,227</b>	<b>17,645</b>	<b>1.6</b>

### <세입 자원 구조>



### <세입 재정 전망>



## 나. 회계별 재정계획

### [ 총괄규모 ]

(단위 : 백만원, %)

구 분	2026년	2027년	2028년	2029년	2030년	합 계	연평균규모	연평균증가율
합 계	426,746	440,554	478,441	456,902	430,227	2,232,870	446,574	0.2
일반회계	244,464	247,120	251,604	257,063	263,876	1,264,127	252,825	1.9
특별회계	6,170	6,265	29,615	6,656	6,888	55,594	11,119	2.8
의료급여기금	250	259	269	279	290	1,346	269	3.8
주거환경개선	433	343	343	344	370	1,833	367	△3.9
주차장	5,405	5,579	28,918	5,946	6,140	51,988	10,398	3.2
지하수관리	61	62	62	63	63	312	62	0.9
발전소주변지역지원사업	21	22	23	24	25	115	23	4.5
기금	176,112	187,168	197,222	193,183	159,463	913,148	182,630	△2.5
자활기금	830	842	854	866	878	4,271	854	1.4
식품진흥기금	273	270	267	264	262	1,337	267	△1.1
재난관리기금	2,628	2,883	3,164	3,473	3,836	15,984	3,197	9.9
옥외광고발전기금	398	416	435	455	476	2,181	436	4.5
신청사건립기금	79,529	90,635	100,494	119,770	88,506	478,934	95,787	2.7
통합재정안정화기금 (통합계정)	56,260	54,647	59,396	40,707	45,404	256,415	51,283	△5.2
통합재정안정화기금 (재정안정화계정)	35,040	35,810	30,466	25,004	19,423	145,743	29,149	△13.7
고향사랑기금	137	143	149	156	163	748	150	4.6
청년기금	516	516	516	516	516	2,580	516	0
빈집정비기금	500	1,005	1,480	1,970	0	4,955	991	△100

# [ 일반회계 ] ▶ 변경

□ 총규모 : 12,641억원(연평균 2,528억원)

(단위 : 백만원, %)

구 분	2026년	2027년	2028년	2029년	2030년	합 계	연평균 규모	연평균 증가율
<b>① 세 입</b>	<b>244,464</b>	<b>247,120</b>	<b>251,604</b>	<b>257,063</b>	<b>263,876</b>	<b>1,264,127</b>	<b>252,825</b>	<b>1.9</b>
지 방 세	35,323	35,331	35,339	35,979	36,013	177,985	35,597	0.5
세 외 수 입	8,852	8,875	8,967	9,082	9,176	44,952	8,990	0.9
경상적 세외수입	7,224	7,296	7,368	7,442	7,515	36,847	7,369	1
임시적 세외수입	350	350	350	370	370	1,790	358	1.4
지방행정제재·부과금	736	676	685	695	705	3,496	699	△1.1
지난연도 수입	542	553	564	575	586	2,819	564	2
이전재원	<b>182,864</b>	<b>186,041</b>	<b>189,962</b>	<b>193,961</b>	<b>200,135</b>	<b>952,963</b>	<b>190,593</b>	<b>2.3</b>
지방교부세	21,987	22,062	22,140	22,220	22,301	110,710	22,142	0.4
지방소멸대응기금	1,800	1,800	1,800	1,800	1,800	9,000	1,800	0
조정교부금등	45,166	46,016	45,666	45,516	46,156	228,521	45,704	0.5
국고보조금	79,249	80,693	83,793	86,757	90,839	421,332	84,266	3.5
균특보조금	7,891	8,223	8,561	8,944	9,406	43,025	8,605	4.5
기금보조금	2,723	2,770	2,819	2,869	2,920	14,100	2,820	1.8
시비보조금	24,048	24,476	25,182	25,855	26,712	126,274	25,255	2.7
보전수입등및내부거래	<b>17,425</b>	<b>16,874</b>	<b>17,336</b>	<b>18,041</b>	<b>18,551</b>	<b>88,227</b>	<b>17,645</b>	<b>1.6</b>
<b>② 경상지출</b>	<b>68,703</b>	<b>75,654</b>	<b>76,913</b>	<b>78,202</b>	<b>79,016</b>	<b>378,489</b>	<b>75,698</b>	<b>3.6</b>
행정운영경비	57,105	58,045	59,197	60,376	61,574	296,298	59,259	1.9
인력운영비	55,001	55,900	57,010	58,146	59,301	285,357	57,072	1.9
기본경비	2,105	2,145	2,187	2,230	2,273	10,940	2,188	1.9
재무활동	9,136	15,091	15,142	15,196	14,753	69,318	13,864	12.7
내부거래지출	7,974	13,920	13,959	14,002	13,549	63,404	12,681	14.2
보전지출	1,161	1,172	1,183	1,194	1,205	5,914	1,183	0.9
예비비	2,462	2,518	2,574	2,631	2,689	12,873	2,575	2.2
<b>③ 투자가용재원(①-②)</b>	<b>175,761</b>	<b>171,466</b>	<b>174,691</b>	<b>178,861</b>	<b>184,859</b>	<b>885,638</b>	<b>177,128</b>	<b>1.3</b>
<b>④ 사업수요</b>	<b>175,761</b>	<b>171,466</b>	<b>174,691</b>	<b>178,861</b>	<b>184,859</b>	<b>885,638</b>	<b>177,128</b>	<b>1.3</b>
<b>⑤ 부족재원(④-③)</b>	<b>0</b>	<b>0</b>	<b>0</b>	<b>0</b>	<b>0</b>	<b>0</b>	<b>0</b>	<b>0</b>
⑥ 지방채	0	0	0	0	0	0	0	0
(채무부담)	0	0	0	0	0	0	0	0
(민자)	30	30	30	30	30	150	30	0
<b>재정규모(①+⑥)</b>	<b>244,464</b>	<b>247,120</b>	<b>251,604</b>	<b>257,063</b>	<b>263,876</b>	<b>1,264,127</b>	<b>252,825</b>	<b>1.9</b>

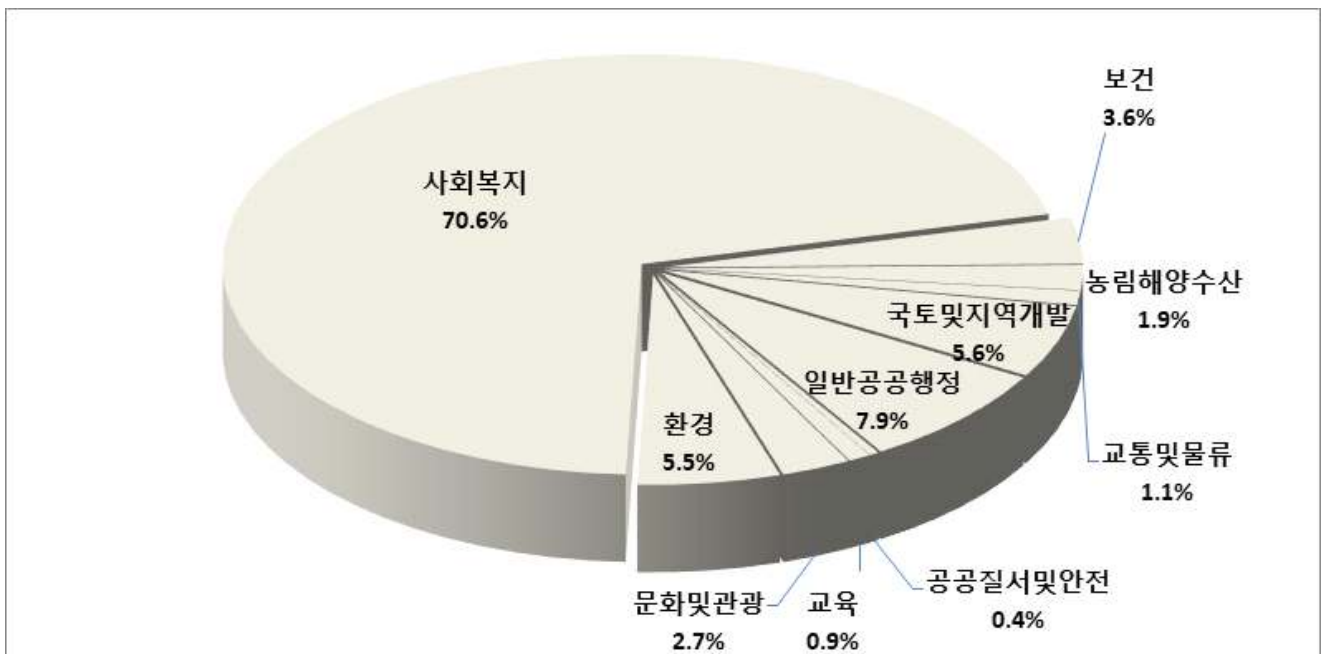
## ❖ 분야별 정책방향 및 투자계획

### □ 총괄

(단위 : 백만원, %)

분 야	2026년	2027년	2028년	2029년	2030년	합 계	연평균 규 모	연평균 증가율
계	176,531	172,238	175,465	179,635	185,639	889,508	177,902	1.3
① 일반공공행정	15,707	12,986	13,135	13,397	14,682	69,907	13,981	△1.7
② 공공질서 및 안전	629	624	630	636	643	3,162	632	0.5
③ 교육	1,519	1,541	1,565	1,590	1,617	7,832	1,566	1.6
④ 문화 및 관광	4,660	4,673	4,743	4,811	4,885	23,772	4,754	1.2
⑤ 환경보호	9,744	9,615	9,739	9,865	9,993	48,956	9,791	0.6
⑥ <b>사회복지</b>	<b>110,919</b>	<b>121,394</b>	<b>127,200</b>	<b>131,599</b>	<b>136,596</b>	<b>627,708</b>	<b>125,542</b>	<b>5.3</b>
⑦ 보건	6,269	6,334	6,385	6,347	6,391	31,726	6,345	0.5
⑧ 농림해양수산 산업·중소기업 및 에너지	3,705	3,293	3,250	3,348	3,451	17,047	3,409	△1.8
⑨ 교통및물류	3,560	1,655	1,623	1,540	1,358	9,736	1,947	△21.4
⑩ <b>국토및지역개발</b>	<b>19,819</b>	<b>10,123</b>	<b>7,195</b>	<b>6,502</b>	<b>6,023</b>	<b>49,662</b>	<b>9,932</b>	<b>△25.8</b>

### < 분야별 자원 배분 >



## ⑥ 사회복지 분야

### □ 정책방향

- 지역 주민의 복지욕구에 맞는 서비스 제공으로 복지체감도 향상
- 지역사회보장협의체 운영 활성화 및 내실화를 위한 기반 조성
- 맞춤형 통합서비스 및 서비스 연계 지원으로 사회 안전망 구축
- 여성, 아동·청소년, 노인, 장애인 등 분야별 생활보장 서비스 강화
- 저소득층 급여(생계, 교육, 주거, 의료) 지원으로 생활안정 보장
- 저소득 취업 취약계층 일자리 창출 및 청년정책 활성화

### □ 정책사업별 투자계획

(단위 : 백만원)

부문 - 정책사업	계	2026년	2027년	2028년	2029년	2030년	향후투자	관련부서
<b>계</b>	<b>627,710</b>	<b>110,919</b>	<b>121,394</b>	<b>127,200</b>	<b>131,599</b>	<b>136,596</b>		
<b>기초생활보장</b>	<b>203,268</b>	<b>35,394</b>	<b>38,998</b>	<b>41,801</b>	<b>42,607</b>	<b>44,469</b>		
저소득층 생활보장	183,694	31,610	35,151	37,888	38,626	40,418		생활보장과
저소득층 자립기반 조성	19,574	3,783	3,847	3,913	3,981	4,051		
<b>취약계층지원</b>	<b>51,112</b>	<b>9,385</b>	<b>9,758</b>	<b>10,170</b>	<b>10,678</b>	<b>11,121</b>		
취약계층 일자리 지원	1,380	265	271	276	281	287		일자리경제과
복지기반 구축	19,058	3,512	3,641	3,781	3,998	4,126		복지정책과
장애인 복지 증진	30,674	5,608	5,847	6,113	6,399	6,708		생활보장과
<b>노동</b>	<b>2,927</b>	<b>566</b>	<b>575</b>	<b>585</b>	<b>595</b>	<b>606</b>		
고용 촉진 및 안정	2,927	566	575	585	595	606		일자리경제과
<b>보훈</b>	<b>3,578</b>	<b>688</b>	<b>702</b>	<b>715</b>	<b>729</b>	<b>743</b>		
국가유공자 복지 증진	3,578	688	702	715	729	743		복지정책과
<b>주택</b>	<b>1,882</b>	<b>574</b>	<b>318</b>	<b>324</b>	<b>330</b>	<b>336</b>		
주거 환경 개선	1,882	574	318	324	330	336		재생건축과
<b>사회복지일반</b>	<b>3,894</b>	<b>713</b>	<b>744</b>	<b>777</b>	<b>811</b>	<b>847</b>		
청년정책 활성화	3,894	713	744	777	811	847		일자리경제과

(단위 : 백만원)

부문 - 정책사업	계	2026년	2027년	2028년	2029년	2030년	향후투자	관련부서
<b>보육</b>	<b>29,577</b>	<b>5,875</b>	<b>5,892</b>	<b>5,914</b>	<b>5,937</b>	<b>5,959</b>		
보육지원	29,577	5,875	5,892	5,914	5,937	5,959		가족행복과
<b>가족·여성</b>	<b>9,023</b>	<b>1,462</b>	<b>1,639</b>	<b>1,806</b>	<b>1,973</b>	<b>2,142</b>		
여성·가족복지 증진	9,023	1,462	1,639	1,806	1,973	2,142		가족행복과
<b>노인</b>	<b>302,307</b>	<b>52,566</b>	<b>58,916</b>	<b>61,092</b>	<b>63,744</b>	<b>65,989</b>		
노인복지 증진	302,307	52,566	58,916	61,092	63,744	65,989		가족행복과
<b>청소년</b>	<b>20,143</b>	<b>3,697</b>	<b>3,852</b>	<b>4,016</b>	<b>4,194</b>	<b>4,384</b>		
아동·청소년 보호 육성	20,143	3,697	3,852	4,016	4,194	4,384		가족행복과

## □ 투자중점

- 사회복지시설, 지역사회서비스 투자로 주민의 복지향상 및 복지사각지대 해소
- 보훈단체 지원 및 보훈회관 관리로 국가유공자 예우 및 보훈복지 실현
- 양성평등문화 확산 및 다문화가족의 안정적 정착 지원
- 영·유아 보육지원 및 출산 장려를 위한 복지정책 추진
- 아동 수당 지급 및 아동 돌봄·보호 체계 구축으로 아동·청소년 건전 육성 실현
- 기초연금지급과 노인일자리사업 확대로 노인의 생활안정 지원 및 노후 소득 보장
- 고령친화도시 조성을 위한 사업추진 및 노인복지 증진을 위한 노인회관 신축
- 장애인연금 및 활동지원바우처, 일자리 지원 등 장애인 삶의 질 향상
- 저소득층 생활안정(주거, 생계, 교육, 의료) 및 자립(자활) 지원 강화
- 공공근로, 지역공동체 등 직접일자리사업 발굴 및 참여자 선발
- 저소득 취약계층 고용기회 제공 및 청년정책 활성화

## □ 변경내용

### ○ 출산축하금 지원사업(17.25억원) ☞ 신규사업

(단위 : 백만원)

구 분	2026년	2027년	2028년	2029년	2030년	합 계
증 감	45	195	345	495	645	1,725
당 초	0	0	0	0	0	0
변 경	45	195	345	495	645	1,725

## □ 주요지표

구 분	단위	2026년	2027년	2028년	2029년	2030년
통합사례관리 발굴 및 지원	건	54	54	56	56	56
위기가구 긴급지원	건	900	900	900	900	900
보훈단체 지원	단체수	10	10	10	10	10
양성평등주간 기념행사	회	1	1	1	1	1
어린이집 운영지원	개소	10	10	10	10	10
출산장려금 지원	명	100	105	110	115	120
출산축하금 지원	명	30	130	230	330	430
한부모가족 양육비 지원	명	255	260	265	270	275
중구노인회관 신축	%	80	100			
기초연금 지급	명	9,900	10,000	10,100	10,200	10,300
노인일자리 및 사회활동 지원사업	명	2,150	2,200	2,250	2,300	2,350
아동수당 지급	명	420	410	400	390	380
청소년 시설 운영지원	개소	3	3	3	3	3
드림스타트 지원 아동수	명	128	128	129	129	130
아동학대 신고 조사 및 사례관리	명	22	23	24	25	26
기초생활수급자 생계급여 지급	세대	3,200	3,400	3,600	3,800	4,000
탈빈곤 및 자활성공률	%	22	22	22	22	22
장애인연금 수급률	%	76	76	76	76	76
장애인일자리 참여	명	38	38	40	40	40
청년 네트워크 회의 개최 수	회	12	12	12	12	12
공공근로사업 채용인원	명	60	60	60	60	60

# 출산축하금 지원사업

부서명	가족행복과	담당자	박문수	행정번호	4355
보조형태	자체사업	회계별	일반회계	사업형태	신규사업
사업기간	2026년~ 계속				

## □ 사업개요

○ 사업목적 : 「부산광역시 중구 출산·양육 지원에 관한 조례」에 따라 중구 영유아 출생 가정의 경제적 부담을 덜어주고, 전국 최저 저출생 문제에 적극 대처하여 출산·양육 친화적 환경 조성

### ○ 사업규모

▷ 2025년 출생아 30명, 2026년부터 매년 출생아 100명 기준 예상안

연도	대상자 출생연도	대상자 수(명)	사업비 (백만원)	연도	대상자 출생연도	대상자 수(명)	사업비 (백만원)		
2026	2025(10~12월)	30	45	2031	2025~2030	530	795		
2027	2025~2026	130	195	2032	2025~2031	630	930		
2028	2025~2027	230	345	2033	2026~2032	700	1,000		
2029	2025~2028	330	495	2034	2027~2033	700	1,000		
2030	2025~2029	430	645	2035	2028~2034	700	1,000		
합계	연도		2026~2030년		합계	연도		2031~2035년	
	대상자수	사업비	1,680	1,725		대상자수	사업비	3,260	4,725

▷ 총사업비(2026~2030년) : 1,680명 1,725백만원

▷ 2033년부터 매년 대상자 700명에게 1,000백만원 지급

○ 사업내용 : 모든 출생아 일천만원 분할 지급(0세 제외)

(1~6세 매년 출생월 150만원×6회, 7세 출생월 100만원×1회)

### ○ 추진계획(상황)

▷ '26.02.12 : 「부산광역시 중구 출산·양육 지원에 관한 조례」 공포

▷ '26.06. : 추경예산 반영

▷ '26.10. : 출산축하금 지급 시작 → 매년 출생월에 출산축하금 분할지급

□ 투자계획

(단위: 백만원)

재원	총사업비	기투자	연차별 투자계획					향후투자	
			소계	2026	2027	2028	2029		2030
계	1,725	0	1,725	45	195	345	495	645	'31~'35년 4,725
국고보조금등	-	-	-	-	-	-	-	-	-
시비보조금	-	-	-	-	-	-	-	-	-
자체재원	1,725	0	1,725	45	195	345	495	645	'31~'35년 4,725
지방채	-	-	-	-	-	-	-	-	-
(민자 등)	-	-	-	-	-	-	-	-	-

## 10 국토 및 지역개발 분야

### □ 정책방향

- 투명하고 공정한 과표 관리로 행정 신뢰도 제고
- 노점상·노상적치물 정비 및 도로시설물 안전 점검 강화로 쾌적한 가로 환경 조성
- 광고물 관리 및 노후 간판 정비 사업을 통해 깨끗한 거리 경관 조성
- 안전하고 쾌적한 녹지 공간 조성 관리로 아름답고 푸른 녹색 중구 조성
- 도시재생사업 전략적 대응 및 도시재생으로 발전하는 중구 홍보
- 낙후된 골목길을 그림과 예술이 있는 문화공간으로 재탄생
- 오름길 모노레일의 안전하고 효율적인 유지관리
- 주민생활환경개선 및 지역경제 활성화를 통한 주민의 삶의 질 향상
- 체계적이고 미래지향적인 지역개발로 도시성장의 한계 극복

### □ 정책사업별 투자계획

(단위 : 백만원)

부문 - 정책사업	계	2026년	2027년	2028년	2029년	2030년	향후투자	관련부서
계	49,663	19,819	10,123	7,195	6,502	6,023		
지역 및 도시	49,663	19,819	10,123	7,195	6,502	6,023		
과표관리	561	110	111	112	113	115		재무과 세무과
도시관리	887	176	177	178	178	179		
도시 야간조명시설 관리	5,448	998	1,033	1,083	1,139	1,194		안전도시과
<b>녹색도시조성</b>	<b>8,663</b>	<b>2,073</b>	<b>2,273</b>	<b>1,773</b>	<b>1,273</b>	<b>1,273</b>		
행복도시추진	4,339	2,185	575	481	595	503		안전도시과 재생건축과
행복도시 정책개발	778	149	152	156	159	162		재생건축과
건축물관리 및 운영	95	19	19	19	19	19		
도시개발	27,176	13,760	5,459	3,059	2,679	2,219		건설과
지적행정	1,716	349	324	336	347	359		

## □ 투자중점

- 공정한 개별공시지가 산정으로 행정 신뢰성 확보
- 노후 도로조명시설 정비 및 방범 취약지역 보안등 일상점검 확대
- 고정시설물 정비 및 소방통로 확보로 도로기능 회복 및 화재 확산 방지
- 도시품격을 높이는 선진 간판사업으로 혁신적 문화마인드 제고
- 불법광고물 정비 등 효율적 옥외광고물 관리로 도시경관 이미지 개선
- 꽃도시 조성을 위한 사계절 초화식재·관리, 가로수 수목 정비
- 구릉지 보행환경 개선을 통한 주민 보행권 확보와 인구 유출 저지
- 노후주거지정비 지원사업 추진으로 빈집 밀집 지역의 정주환경 개선
- 노후이면도로 골목길을 문화예술공간으로 탈바꿈시켜 문화도시 이미지 제고
- 오름길 모노레일의 효율적 유지관리를 통해 산복도로 주민 보행환경 개선
- 마을지기 사무소 운영으로 지역주민 생활환경 개선
- 원활한 도시계획업무 추진으로 균형적인 지역개발 도모

## □ 변경내용

- 북병산 100세 건강공원 조성사업(20억원) ☞ 신규사업

(단위 : 백만원)

구 분	2026년	2027년	2028년	2029년	2030년	합 계
증 감	500	1,000	500	0	0	2,000
당 초	0	0	0	0	0	0
변 경	500	1,000	500	0	0	2,000

## □ 주요지표

구 분	단위	2026년	2027년	2028년	2029년	2030년
개별공시지가 결정·공시	회	2	2	2	2	2
노점상 및 노상적치물 정비	건	16,000	16,000	16,000	16,000	16,000
기전시설물 안전점검 강화	개	5,019	5,019	5,019	5,019	5,019
녹지관리	회	15	15	15	15	15
계절별 초화식재	회	4	4	4	4	4
오름길 모노레일 점검건수	건	12	12	12	12	12
마을지기사무소 운영건수	건	800	800	800	800	800
도로 및 하수시설 정비	건	250	260	270	280	290
원활한 하수소통 유지	m <sup>2</sup>	750	750	750	750	750

# 북병산 100세 건강공원 조성사업

부서명	안전도시과	담당자	김정연	행정번호	4532
보조형태	자체사업	회계별	일반회계	사업형태	신규사업
사업기간	2026. ~ 2028.				

## □ 사업개요

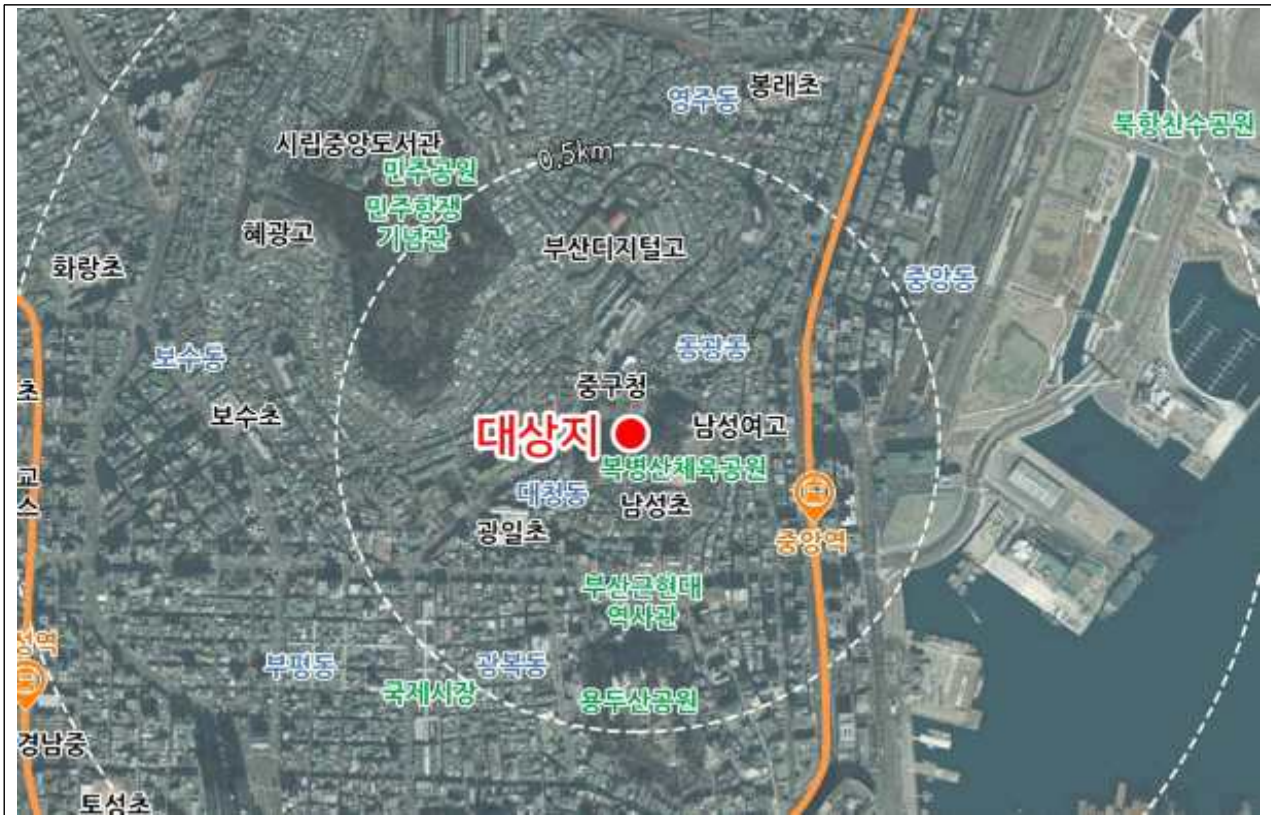
- 사업목적 : 접근성이 우수한 거점 공간인 북병산 체육공원을 모든 세대가 소통하고 건강과 문화가 어우러지는 건강한 100세를 만드는 도심 속 공간으로 조성
- 사업위치 : 대청동1가 6-4 일원(북병산 체육공원)
- 사업규모 : A=20,230㎡
- 사업내용 : 건강챌린지존, 숲티비티존, 생태체험정원 등 조성
- 추진계획(상황)
  - 2025. 12. : 북병산 100세 건강공원 조성 타당성조사 및 기본계획 수립 용역 완료
  - 2026. : 북병산 100세 건강공원 숲속광장 조성사업 착공 및 준공
  - 2026. ~ : 개별사업비(국시비 및 특교세 등) 추가확보 및 공사추진
  - 2028. ~ : 市 근현대 역사·문화자산 공원화 사업에 따른 역사공원 결정

## □ 투자계획

(단위: 백만원)

재원	총사업비	기투자	연차별 투자계획					향후투자
			소계	2026	2027	2028	2029	
계	2,027	27	2,000	500	1,000	500		
국고보조금등								
시비보조금								
자체재원	2,027	27	2,000	500	1,000	500		
지방채								
(민자 등)								

□ 위치도 및 조감도



# [ 기타특별회계 ] ▶ 변동없음

□ 총규모 : 556억원 (연평균 111억원)

(단위: 백만원, %)

구 분	2026년	2027년	2028년	2029년	2030년	합 계	연평균 규모	연평균 증가율
<b>① 세 입</b>	<b>6,170</b>	<b>6,265</b>	<b>29,615</b>	<b>6,656</b>	<b>6,888</b>	<b>55,594</b>	<b>11,119</b>	<b>2.8</b>
지방세	0	0	0	0	0	0	0	0
세외수입	5,230	5,394	5,563	5,738	5,918	27,843	5,569	3.1
경상적 세외수입	4,217	4,305	4,392	4,476	4,559	21,949	4,390	2
임시적 세외수입	5	5	5	5	5	25	5	0
지방행정재해부과금	733	803	880	964	1,058	4,437	888	9.6
지난연도 수입	276	281	286	292	297	1,432	286	1.9
이전재원	557	567	578	589	626	2,917	583	3
지방교부세	0	0	0	0	0	0	0	0
조정교부금등	0	0	0	0	0	0	0	0
국고보조금	199	208	217	226	235	1,084	217	4.2
균특보조금	0	0	0	0	0	0	0	0
기금보조금	0	0	0	0	0	0	0	0
시비보조금	357	359	361	363	391	1,832	366	2.3
보전수입등및내부거래	383	304	23,475	329	343	24,834	4,967	△2.7
<b>② 경상지출</b>	<b>4,005</b>	<b>4,147</b>	<b>4,293</b>	<b>4,446</b>	<b>4,603</b>	<b>21,493</b>	<b>4,299</b>	<b>3.5</b>
행정운영경비	566	587	610	634	658	3,055	611	3.9
인력운영비	566	587	610	634	658	3,055	611	3.9
기본경비	0	0	0	0	0	0	0	0
재무활동	3,384	3,501	3,623	3,748	3,878	18,135	3,627	3.5
내부거래지출	3,352	3,469	3,591	3,716	3,846	17,974	3,595	3.5
보전지출	32	32	32	32	32	161	32	0
예비비	55	58	61	63	66	303	61	4.7
<b>③ 투자가용재원(①-②)</b>	<b>2,165</b>	<b>2,119</b>	<b>25,322</b>	<b>2,211</b>	<b>2,285</b>	<b>34,101</b>	<b>6,820</b>	<b>1.4</b>
<b>④ 사업수요</b>	<b>2,165</b>	<b>2,119</b>	<b>25,322</b>	<b>2,211</b>	<b>2,285</b>	<b>34,101</b>	<b>6,820</b>	<b>1.4</b>
<b>⑤ 부족재원(④-③)</b>	<b>0</b>	<b>0</b>	<b>0</b>	<b>0</b>	<b>0</b>	<b>0</b>	<b>0</b>	<b>0</b>
⑥ 지방채	0	0	0	0	0	0	0	0
<b>재정규모(①+⑥)</b>	<b>6,170</b>	<b>6,265</b>	<b>29,615</b>	<b>6,656</b>	<b>6,888</b>	<b>55,594</b>	<b>11,119</b>	<b>2.8</b>

# [ 기금 ] ▶ 변경

□ 총규모 : 9,131억원 (연평균 1,826억원)

(단위: 백만원, %)

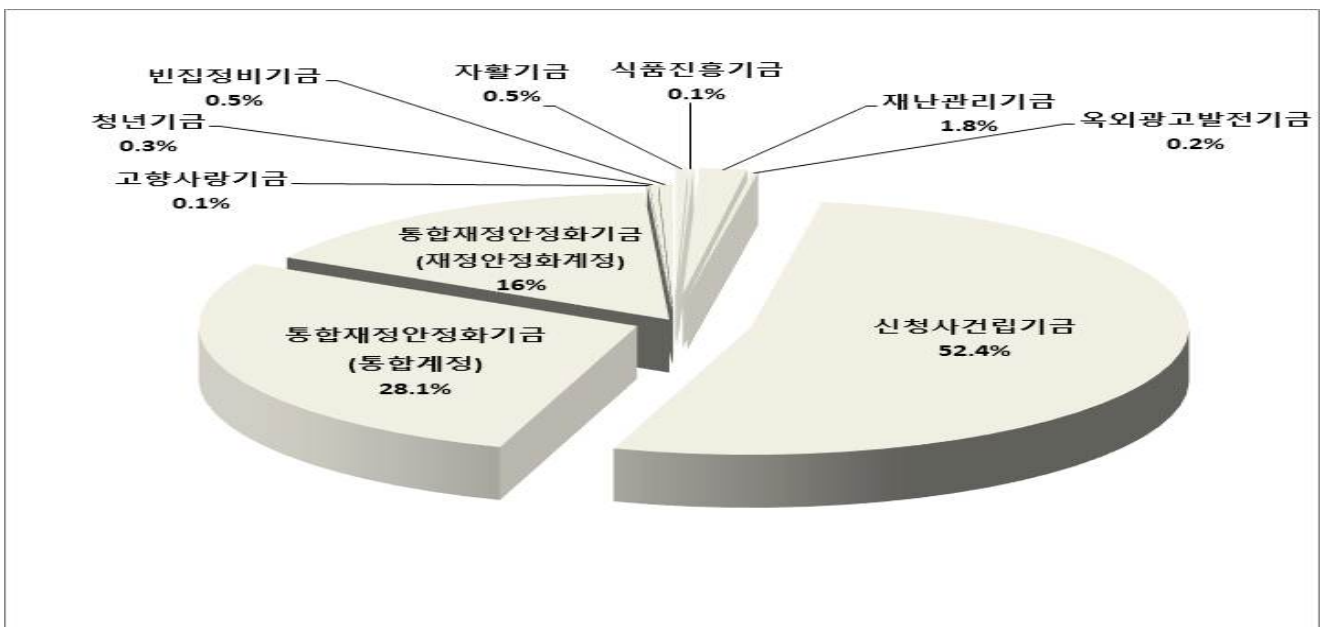
구 분	2026년	2027년	2028년	2029년	2030년	합 계	연평균 규모	연평균 증가율
<b>① 세 입</b>	<b>176,112</b>	<b>187,168</b>	<b>197,222</b>	<b>193,183</b>	<b>159,463</b>	<b>913,148</b>	<b>182,630</b>	<b>△2.5</b>
지 방 세	0	0	0	0	0	0	0	
세 외 수 입	3,597	3,758	3,954	3,169	2,358	16,836	3,367	△10.0
경상적 세외수입	3,537	3,695	3,887	3,100	2,285	16,505	3,301	△10.3
임시적 세외수입	60	63	66	69	73	331	66	5.0
지방행정제재 부과금	0	0	0	0	0	0	0	
지난연도 수입	0	0	0	0	0	0	0	
이전재원	21	21	21	10,021	21	10,105	2,021	0.0
지방교부세	0	0	0	0	0	0	0	0
조정교부금등	0	0	0	0	0	0	0	0
국고보조금	0	0	0	0	0	0	0	0
균특보조금	0	0	0	0	0	0	0	0
기금보조금	0	0	0	0	0	0	0	0
시비보조금	21	21	21	10,021	21	10,105	2,021	0.0
보전수입등및내부거래	172,494	183,390	193,247	179,992	157,085	886,208	177,242	△2.3
<b>② 경상지출</b>	<b>172,062</b>	<b>181,621</b>	<b>191,359</b>	<b>147,520</b>	<b>107,140</b>	<b>799,704</b>	<b>159,940</b>	<b>△11.2</b>
행정운영경비	0	0	0	0	0	0	0	0
인력운영비	0	0	0	0	0	0	0	0
기본경비	0	0	0	0	0	0	0	0
재무활동	172,062	181,621	191,359	147,520	107,140	799,704	159,940	△11.2
내부거래지출	6,184	6,043	29,202	6,044	6,044	53,517	10,703	△0.6
보전지출	165,878	175,578	162,158	141,476	101,096	746,187	149,237	△11.6
예비비	0	0	0	0	0	0	0	
<b>③ 투자가용재원(①-②)</b>	<b>4,050</b>	<b>5,547</b>	<b>5,863</b>	<b>45,663</b>	<b>52,323</b>	<b>113,445</b>	<b>22,689</b>	<b>89.6</b>
<b>④ 사업수요</b>	<b>4,050</b>	<b>5,547</b>	<b>5,863</b>	<b>45,663</b>	<b>52,323</b>	<b>113,445</b>	<b>22,689</b>	<b>89.6</b>
<b>⑤ 부족재원(④-③)</b>	<b>0</b>	<b>0</b>	<b>0</b>	<b>0</b>	<b>0</b>	<b>0</b>	<b>0</b>	<b>0</b>
⑥ 지방채	0	0	0	0	0	0	0	0
<b>재정규모(①+⑥)</b>	<b>176,112</b>	<b>187,168</b>	<b>197,222</b>	<b>193,183</b>	<b>159,463</b>	<b>913,148</b>	<b>182,630</b>	<b>△2.5</b>

## □ 기금별 재원 배분계획

(단위 : 백만원)

구분	회 계 명	2026년	2027년	2028년	2029년	2030년	합 계	연평균 규 모	연평균 증가율	
기금	계	176,112	187,168	197,222	193,183	159,463	913,148	182,630	△2.5	
	①	자활기금	830	842	854	866	878	4,271	854	1.4
	②	식품진흥기금	273	270	267	264	262	1,337	267	△1.1
	③	재난관리기금	2,628	2,883	3,164	3,473	3,836	15,984	3,197	9.9
	④	옥외광고발전기금	398	416	435	455	476	2,181	436	4.5
	⑤	신청사건립기금	79,529	90,635	100,494	119,770	88,506	478,934	95,787	2.7
	⑥	통합재정안정화기금 (통합계정)	56,260	54,647	59,396	40,707	45,404	256,415	51,283	△5.2
	⑦	통합재정안정화기금 (재정안정화계정)	35,040	35,810	30,466	25,004	19,423	145,743	29,149	△13.7
	⑧	고향사랑기금	137	143	149	156	163	748	150	4.6
	⑨	청년기금	516	516	516	516	516	2,580	516	0
	⑩	빈집정비기금	500	1,005	1,480	1,970	0	4,955	991	△100

< 기금 재원 배분 >



## 빈집정비기금 - 재생건축과

### □ 설치목적

- 목 적 : 관내 방치된 빈집을 체계적이고 효율적으로 정비하기 위한 안정적 재원 확보
- 근 거 : 부산광역시 중구 빈집정비기금 설치 및 운용 조례

### □ 정책방향

- 빈집 증가의 사회 전반적인 문제에 대한 선제적 빈집 정비 정책 추진으로 쾌적하고 안전한 주거환경 조성
- 빈집뱅크사업, 빈집 철거 또는 안전 조치, 매입 활용 지원 등 체계적이고 안정적인 빈집 정비 사업의 추진

### □ 투자계획

(단위 : 백만원)

사업명	총사업비	기투자	연차별 투자계획					향후투자
			계	2026년	2027년	2028년	2029년	
계	150	0	150	0	50	50	50	0
빈집 정비 사업	150	0	150	0	50	50	50	0

### □ 주요지표

구 분	단위	2026년	2027년	2028년	2029년	2030년
빈집정비사업 추진 실적	백만원	0	50	50	50	0

## □ 세입·세출 추계

(단위 : 백만원, %)

구 분	2026년	2027년	2028년	2029년	2030년	합 계	연평균 규모	연평균 증가율
<b>① 세 입</b>	500	1,005	1,480	1,970	0	4,955	991	△100
지 방 세	0	0	0	0	0	0	0	
세 외 수 입	0	5	25	40	0	70	14	
경상적 세외수입	0	5	25	40	0	70	14	
임시적 세외수입	0	0	0	0	0	0	0	
지방행정제재부과금	0	0	0	0	0	0	0	
이전재원	0	0	0	0	0	0	0	
지방교부세	0	0	0	0	0	0	0	
지방소멸대응기금	0	0	0	0	0	0	0	
조정교부금등	0	0	0	0	0	0	0	
국고보조금	0	0	0	0	0	0	0	
균특보조금	0	0	0	0	0	0	0	
기금보조금	0	0	0	0	0	0	0	
시비보조금	0	0	0	0	0	0	0	
보전수입등및내부거래	500	1,000	1,455	1,930	0	4,885	977	△100
<b>② 경상지출</b>	500	955	1,430	1,920	0	4,805	961	△100
행정운영경비	0	0	0	0	0	0	0	
인력운영비	0	0	0	0	0	0	0	
기본경비	0	0	0	0	0	0	0	
재무활동	500	955	1,430	1,920	0	4,805	961	△100
내부거래지출	0	0	0	0	0	0	0	
보전지출	500	955	1,430	1,920	0	4,805	961	△100
예비비	0	0	0	0	0	0	0	
<b>③ 투자가용자원(①-②)</b>	0	50	50	50	0	150	30	
<b>④ 사업수요</b>	0	50	50	50	0	150	30	
<b>⑤ 부족자원(④-③)</b>	0	0	0	0	0	0	0	
⑥ 지방채	0	0	0	0	0	0	0	
<b>재정규모(①+⑥)</b>	500	1,005	1,480	1,970	0	4,955	991	△100

---

# 분야별 세부사업계획서

---

- 일반회계, 특별회계, 기금을 합친 총괄 규모
- 작성 대상
  - 총사업비 10억원 이상인 투자사업
  - 1억원 이상 행사성 사업
  - 3억원 이상 민간단체보조사업  
(행정운영경비, 재무활동, 예비비 등 미포함)
- 예산 내의 범위에서 중기계획을 수립하므로 예산 외 재원은 “계”금액에 포함되지 않음.
  - 예산외 자원 중 채무부담행위, 민자, 기타 등은 ( )로 표기되나 미합산
- 중기세입전망 기준으로 투자계획을 조정한 것으로 연도별 투자계획은 당해 연도 재정 여건을 감안하여 변동 가능

# 분야별 세부사업계획서(추가)

(단위 : 백만원)

분야·부문·정책·단위·세부사업	사업개요	국가계획	투자심사	지방채	BTL	의무지출			재원	총사업비	기투자	연도별투자계획					향후	
						법정	묘조	이자				소계	2026	2027	2028	2029		2030
합계									계	947,445	54,234	893,211	152,176	151,254	178,380	199,193	212,209	0
									의무	698,760	1,845	696,915	132,449	134,674	138,425	142,688	148,680	0
									재량	248,685	52,389	196,296	19,727	16,580	39,955	56,505	63,529	0
									국고보조금	410,984	0	410,984	73,437	79,368	83,464	85,868	88,847	0
									균등보조금	38,048	0	38,048	6,967	7,262	7,567	7,914	8,339	0
									기금보조금	7,772	0	7,772	1,524	1,543	1,556	1,568	1,581	0
									지방소멸대응기금	4,540	2,800	1,740	1,740	0	0	0	0	0
									시도비	106,303	0	106,303	21,375	17,645	18,289	29,076	19,919	0
									시군구비	379,798	51,434	328,364	47,134	45,436	67,505	74,767	93,523	0
									(민자 등)	350	200	150	30	30	30	30	30	0
사회복지										598,041	11,300	586,741	102,915	113,505	119,103	123,206	128,012	0
가족·여성										6,716	0	6,716	1,013	1,183	1,345	1,506	1,668	0
여성·가족복지 증진										6,716	0	6,716	1,013	1,183	1,345	1,506	1,668	0
양성평등 문화 확산										6,716	0	6,716	1,013	1,183	1,345	1,506	1,668	0
출산축하금 지원사업	기간 : 2026.1.~2030.12. 대상 : 2025.10.1.이후 출생하여 출산일 및 출산축하금 신청일 현재 중구에 주민등록을 둔 영아 및 부 또는 모 규모 : 연 100명 내용 : 출생 순위 관계없이 모든 출생아 1-6세 150만원*6회, 7세 100만원*1회 분할지급		N	N	N	N	N	N	계	1,725	0	1,725	45	195	345	495	645	0
									재량	1,725	0	1,725	45	195	345	495	645	0
									시군구비	1,725	0	1,725	45	195	345	495	645	0
국토및지역개발										39,437	3,072	36,365	17,250	6,690	4,347	4,008	4,070	0
지역및도시										39,437	3,072	36,365	17,250	6,690	4,347	4,008	4,070	0
녹색도시 조성										6,549	27	6,522	1,404	1,904	1,404	904	904	0
녹지대 확충 및 관리										6,549	27	6,522	1,404	1,904	1,404	904	904	0
복병산 100세 건강공원 조성사업	기간:2026.1.~2030.12. 대상:관내 주민 규모:복병산 체육공원 A=20,230㎡ 내용:숲속광장, 산스장 조성 등		N	N	N	N	N	N	계	2,027	27	2,000	500	1,000	500	0	0	0
									재량	2,027	27	2,000	500	1,000	500	0	0	0
									시군구비	2,027	27	2,000	500	1,000	500	0	0	0